

# Руководство пользователя

Dell E1914H

Dell E2014H

Модель: E1914H / E2014H

Базовая модель: E1914Hc/ E1914Hf/ E2014Hc/ E2014Hf





**ПРИМЕЧАНИЕ. "ПРИМЕЧАНИЕ"** указывает на важную информацию, которая помогает лучше понять, как использовать монитор.



**ВНИМАНИЕ! "ВНИМАНИЕ!"** указывает на потенциальную опасность повреждения оборудования или потерю данных при несоблюдении данных указаний.



**ОСТОРОЖНО! "ОСТОРОЖНО!"** указывает на потенциальную опасность повреждения имущества, нанесения телесного повреждения или летального исхода.

© Dell Inc., 2013. Все права защищены.

Информация в данном руководстве может быть изменена без уведомления. Воспроизведение данных материалов в любом виде без письменного разрешения компании Dell Inc. строго запрещено.

**Используемые в данном документе товарные знаки** *Dell* и логотип *DELL* являются товарными знаками компании Dell Inc. Microsoft и Windows являются зарегистрированными товарными знаками или товарными знаками корпорации Microsoft Corporation в США и/или других странах. ENERGY STAR является зарегистрированным товарным знаком Управления по охране окружающей среды США. Являясь партнером ENERGY STAR, Dell Inc. квалифицирует данное изделие как соответствующее требованиям ENERGY STAR по энергоэффективности.

Прочие товарные знаки и торговые наименования могут использоваться в данном документе с целью указания на организации, заявляющие свои права на эти товарные знаки и наименования, или на их изделия. Dell Inc. отказывается от какого-либо права собственности на товарные знаки и торговые наименования, кроме своих собственных.

2013 – 09 Ред. A01

# Содержание

<b>Руководство пользователя Dell Display Manager 6</b>	
Обзор . . . . .	6
Использование диалогового окна быстрой настройки 6	
Настройка основных функций дисплея. . . . .	7
Применение предустановленных режимов в приложениях . . . . .	8
Использование функций экономии энергии . . . . .	9
<b>О мониторе . . . . .</b>	<b>10</b>
Комплектация. . . . .	10
Характеристики изделия . . . . .	11
Обозначение компонентов и элементов управления	12
Технические характеристики монитора . . . . .	14
Режимы управления питанием . . . . .	14
Назначение контактов . . . . .	16
Функция Plug and Play . . . . .	18
Технические характеристики плоскпанельного монитора .	18
Характеристики разрешения. . . . .	19
Электрические характеристики . . . . .	19
Предустановленные режимы отображения . . . . .	20
Физические характеристики . . . . .	21
Характеристики окружающей среды . . . . .	22
Качество ЖКД-монитора и политика в отношении дефектов пикселей . . . . .	23
Рекомендации по обслуживанию . . . . .	23
Уход за монитором . . . . .	23

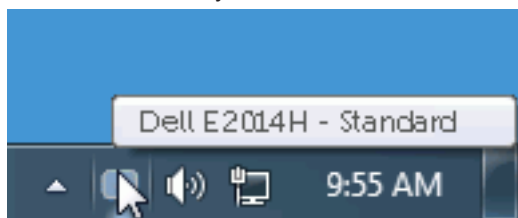
<b>Настройка монитора</b> . . . . .	<b>24</b>
Прикрепление стойки . . . . .	24
Подключение монитора . . . . .	25
Подключение синего кабеля VGA . . . . .	25
Подключение белого кабеля DVI (только для E2014H) . . . . .	25
Отсоединение стойки монитора . . . . .	26
Крепление на стене (дополнительно) . . . . .	27
<b>Эксплуатация монитора</b> . . . . .	<b>28</b>
Включение питания монитора . . . . .	28
Использование элементов управления на передней панели . . . . .	28
Кнопки передней панели . . . . .	29
Использование экранного меню . . . . .	30
Доступ в систему меню . . . . .	30
Сообщения экранного меню . . . . .	44
Установка максимального разрешения . . . . .	47
Использование функции наклона . . . . .	48
<b>Поиск и устранение неисправностей</b> . . . . .	<b>49</b>
Самотестирование . . . . .	49
Встроенная система диагностики . . . . .	50
Общие проблемы. . . . .	51
Проблемы, связанные с изделием. . . . .	54
Проблемы, связанные со звуковой панелью Dell . . . . .	55
<b>Приложение</b> . . . . .	<b>57</b>
Примечания Федеральной комиссии по связи (только для США) и другая нормативно-правовая информация . . . . .	57

Контакты с Dell . . . . .	57
<b>Настройка монитора . . . . .</b>	<b>58</b>
Установите максимальное разрешение экрана 1366 x 768 (модель E1914H) или 1600 x 900 (модель E2014H). . . . .	58
Если вы пользуетесь ПК Dell или портативным компьютером Dell с доступом в Интернет . . . . .	59
Если вы пользуетесь ПК, портативным компьютером или графической картой, отличной от Dell . . . . .	59
Процедуры настройки двух мониторов в ОС Windows Vista®, Windows® 7 или Windows® 8 / Windows® 8.1 . . . . .	60
Windows Vista® . . . . .	60
Windows® 7. . . . .	62
Windows® 8 / Windows® 8.1 . . . . .	64
Настройка вида отображения при использовании нескольких мониторов . . . . .	66

# Руководство пользователя Dell Display Manager

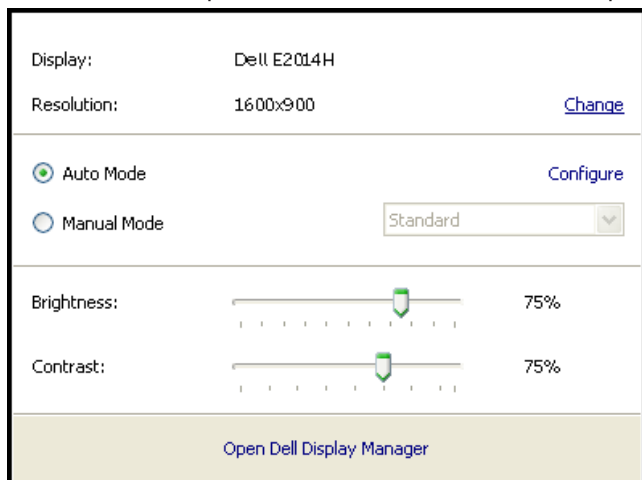
## Обзор

Dell Display Manager – это приложение для ОС Windows, которое используется для управления монитором или группой мониторов. Программа позволяет вручную настраивать изображение, применение автоматических функций, энергоуправление, поворот изображения и прочие функции на указанных моделях Dell. После установки Dell Display Manager запускается каждый раз при запуске системы, а в области уведомлений отображается значок. Информацию о подключенных к системе мониторах можно в любое время получить, наведя курсор на значок в области уведомлений.



## Использование диалогового окна быстрой настройки

При щелчке значка Dell Display Manager в области уведомлений отображается диалоговое окно быстрой настройки. Если в системе подключено более одного поддерживаемого монитора Dell, нужный монитор можно выбрать с помощью меню. Диалоговое окно быстрой настройки позволяет быстро отрегулировать яркость и контрастность; предустановленные режимы можно выбрать вручную или установить в автоматическом режиме, а также можно изменить разрешение экрана.

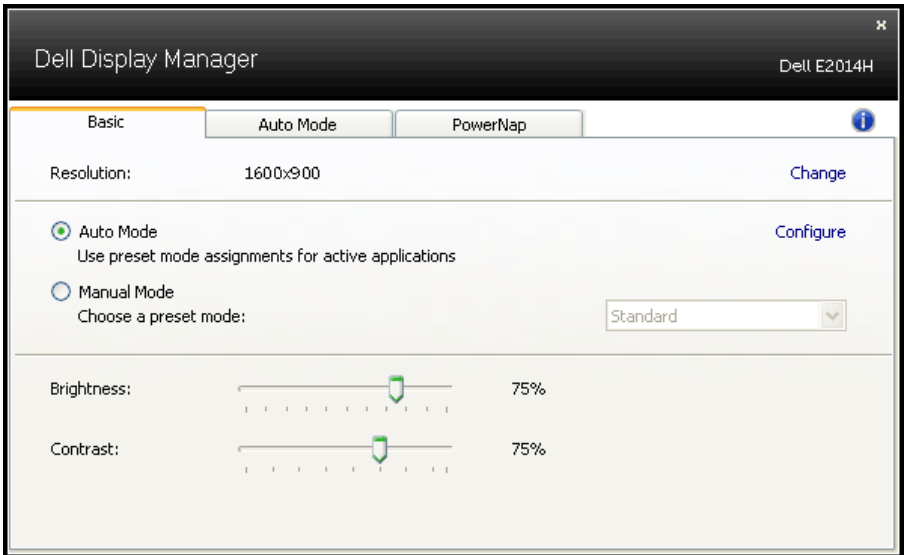


Диалоговое окно быстрой настройки также обеспечивает доступ к расширенному пользовательскому интерфейсу Dell Display Manager, который используется для регулировки основных функций, настройки автоматического режима и доступа к другим функциям.

## Настройка основных функций дисплея

Предустановленный режим для выбранного монитора можно вручную применить с помощью меню на вкладке "Основное". Или можно использовать автоматический режим. В автоматическом режиме предварительно настроенные режимы могут применяться автоматически, если активны определенные приложения. Сообщение на экране отображает текущий предустановленный режим при изменении режима.

Яркость и контрастность выбранного монитора также можно отрегулировать непосредственно на вкладке "Основное".

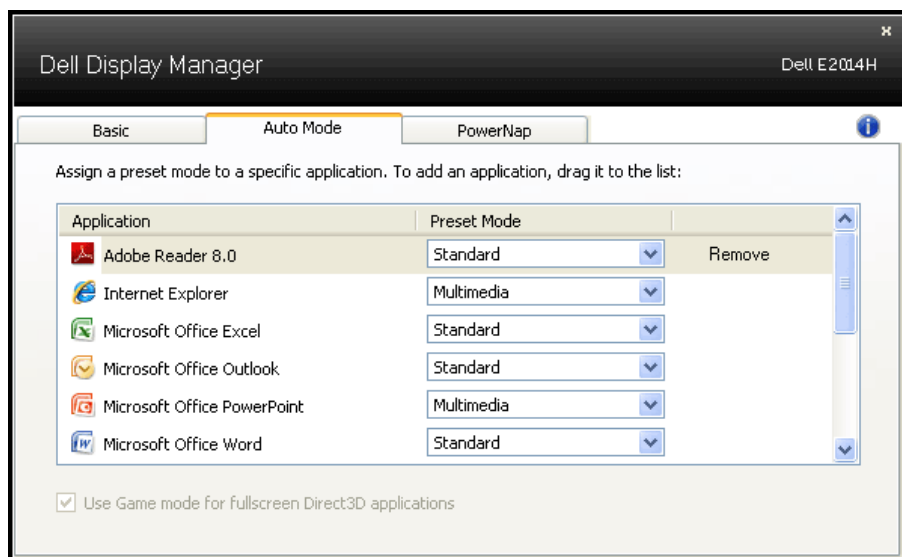


## Применение предустановленных режимов в приложениях

Вкладка автоматического режима позволяет соотносить определенный предустановленный режим с определенным приложением и автоматически применять его. Если включен автоматический режим, Dell Display Manager автоматически переключается на соответствующий предустановленный режим при запуске соотнесенного с ним приложения. Предустановленный режим, соотнесенный с определенным приложением, может быть одним и тем же на каждом подключенном мониторе или может отличаться на разных мониторах.

Dell Display Manager предварительно настроен на многие популярные приложения. Чтобы добавить новое приложение в список назначений, просто перетащите значок данного приложения с рабочего стола, меню запуска Windows или из другого места и вставьте его в текущий список.

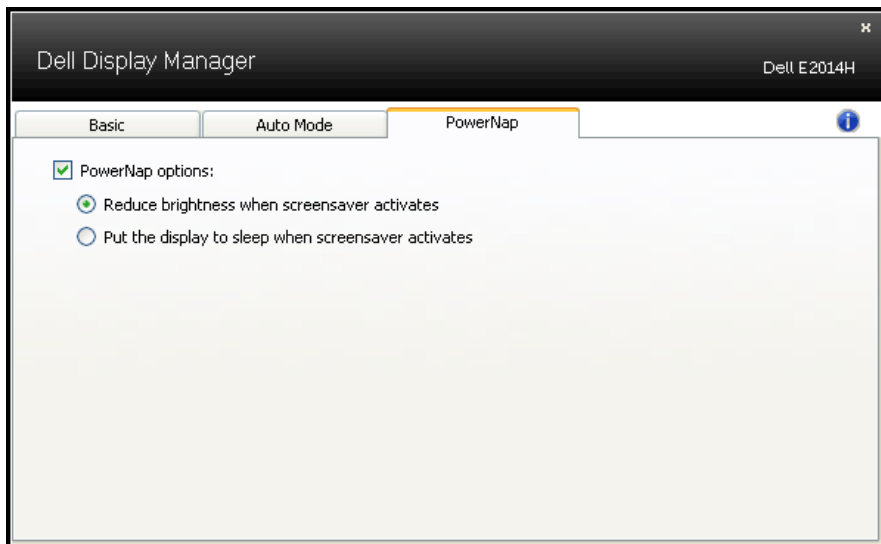
**ПРИМЕЧАНИЕ.** Назначения предустановленного режима, связанные с командными файлами, скрипт-файлами и загрузчиками, а также с невыполняемыми файлами (например, zip-архивами или упакованными файлами), не поддерживаются и не выполняются.





## Использование функций экономии энергии

На поддерживаемых моделях Dell будет доступна вкладка PowerNap, на которой можно выбрать функции экономии энергии. Когда включается экранная заставка, уровень яркости монитора может быть автоматически снижен до минимального уровня или монитор может быть переведен в спящий режим для дополнительной экономии энергии.



# О мониторе

## Комплектация

Монитор поставляется со следующими компонентами, указанными ниже. Проверьте наличие всех компонентов и обращайтесь в **Контакты с Dell** в случае отсутствия каких-либо из них.

**ПРИМЕЧАНИЕ.** Некоторые компоненты являются дополнительными и могут не входить в комплект поставки монитора. Некоторые функции или режимы могут быть недоступны в определенных странах.

	<ul style="list-style-type: none"><li>• Монитор</li></ul>
	<ul style="list-style-type: none"><li>• Подставка</li></ul>
	<ul style="list-style-type: none"><li>• Основание подставки</li></ul>
	<ul style="list-style-type: none"><li>• Колпачковая гайка VESA™</li></ul>
	<ul style="list-style-type: none"><li>• Кабель питания (отличается в разных странах)</li></ul>
	<ul style="list-style-type: none"><li>• Кабель VGA</li></ul>
	<ul style="list-style-type: none"><li>• Кабель DVI (для модели E2014H)</li></ul>
	<ul style="list-style-type: none"><li>• Компакт-диск с драйверами и документацией</li><li>• Краткое руководство</li><li>• Руководство с информацией об изделии</li></ul>

## Характеристики изделия

Монитор Dell E1914H/E2014H с плоским ЖК-экраном оснащен активной матрицей с использованием тонкопленочной транзисторной технологии. Монитор оснащен следующими функциями:

- E1914H: размер видимого изображения по диагонали составляет 47,01 см (18,51 дюйма), разрешение 1366 x 768, поддержка полноэкранного режима для низкого разрешения.
- E2014H: размер видимого изображения по диагонали составляет 49,40 см (19,45 дюйма), разрешение 1600 x 900, поддержка полноэкранного режима для низкого разрешения.
- Светодиодная подсветка
- Возможность регулировки наклона.
- Съёмная подставка и крепежные отверстия по стандарту VESA (100 мм) обеспечивают гибкость установки.
- Функция Plug and play (если поддерживается системой).
- Настройки экранного меню для простоты регулировки и оптимизации работы экрана.
- Носители с программным обеспечением и документацией, на которых имеются файл с информацией (INF), файл Image Color Matching (ICM) и документация на изделие.
- Программное обеспечение Dell Display Manager
- Совместимость с ENERGY STAR.
- Отверстие для блокировки в целях безопасности.
- Функция Asset Management.
- Совместимость с EPEAT. Gold для модели E2014H.
- CECP
- Соответствие требованиям RoHS.
- Сертификат TCO для модели E2014H

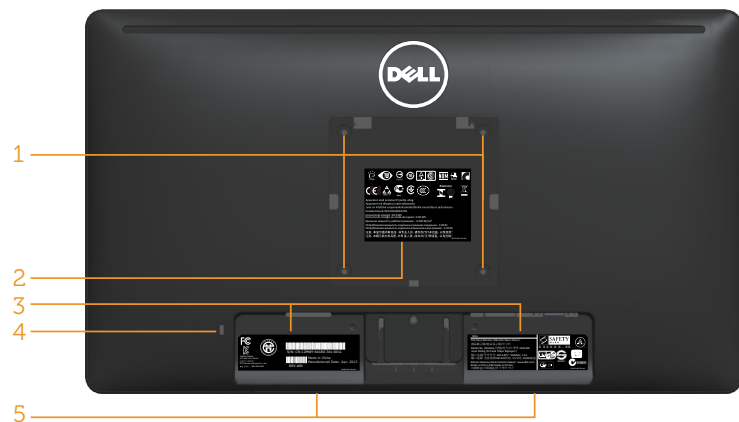
## Обозначение компонентов и элементов управления

### Вид спереди



1.	Кнопки функций (подробное описание, см. <a href="#">Эксплуатация монитора</a> )
2	Кнопка включения/выключения питания (со светодиодным индикатором)

### Вид сзади



Наклейка	Описание	Использование
1	Крепежные отверстия VESA (100 мм)	Для установки монитора.
2	Табличка с нормативно-правовыми данными	Указаны разрешения контролирующего органа.
3	Табличка с нормативно-правовыми данными	Указаны разрешения контролирующего органа.
4	Отверстие для блокировки в целях безопасности	Чтобы обезопасить монитор, используйте отверстие для блокировки.
5	Монтажные кронштейны звуковой панели Dell	Для установки дополнительной звуковой панели Dell.

## Вид сбоку



Правая сторона

## Вид снизу

### E1914H:



Наклейка	Описание	Использование
1	Разъем питания переменного тока	Для подключения кабеля питания монитора.
2	Разъем VGA	Для подключения компьютера к монитору с помощью кабеля VGA.

### E2014H:



Наклейка	Описание	Использование
1	Разъем питания переменного тока	Для подключения кабеля питания монитора.
2	Разъем DVI	Для подключения компьютера к монитору с помощью кабеля DVI.
3	Разъем VGA	Для подключения компьютера к монитору с помощью кабеля VGA.

## Технические характеристики монитора

В следующих разделах указаны данные о различных режимах управления питанием и назначениях контактов разъемов монитора.

### Режимы управления питанием

Если на компьютере установлены видеоплата, совместимая со стандартом VESA DPM, или ПО, монитор автоматически снижает потребление энергии, если он не используется. Это называется режимом экономии энергии. Если компьютер распознает ввод с клавиатуры, мыши или другого устройства ввода, монитор автоматически восстанавливает свою полную функциональность. В следующей таблице указана информация относительно потребления энергии и предупреждения о включении функции автоматической экономии энергии:

#### E1914H:

Режимы VESA	Синхронизация по горизонтали	Синхронизация по вертикали	Видео	Индикатор питания	Энергопотребление
Обычный режим	Вкл.	Вкл.	Вкл.	Белый	18 Вт (макс.) ** 12 Вт (тип.)
Выключен	Выкл.	Выкл.	Пустой	Ярко-белый	Менее 0,5 Вт
Выкл.	-	-		Выкл.	Менее 0,5 Вт *

#### E2014H:

Режимы VESA	Синхронизация по горизонтали	Синхронизация по вертикали	Видео	Индикатор питания	Энергопотребление
Обычный режим	Вкл.	Вкл.	Вкл.	Белый	22 Вт (макс.) ** 14 Вт (тип.)
Выключен	Выкл.	Выкл.	Пустой	Ярко-белый	Менее 0,5 Вт
Выкл.	-	-		Выкл.	Менее 0,5 Вт *

Экранное меню доступно только в *обычном режиме работы*. При нажатии любой кнопки, кроме кнопки питания, в неактивном режиме отобразятся следующие сообщения:

#### Dell E1914H

От компьютера не поступает сигнал. Для вывода из спящего состояния нажмите любую клавишу на клавиатуре или двигните мышь.

## Dell E2014H

От компьютера не поступает сигнал. Для вывода из спящего состояния нажмите любую клавишу на клавиатуре или двиньте мышь. Если отображение отсутствует, то нажмите кнопку монитора, чтобы в экранном меню выбрать правильный источник входного сигнала.

Включите компьютер и монитор для доступа к **OSD**.



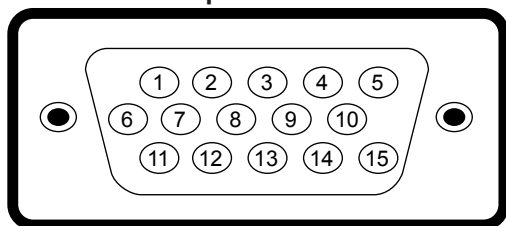
**ПРИМЕЧАНИЕ.** Монитор Dell E1914H/E2014H совместим с функцией ENERGY STAR®.



- \* Нулевое потребление энергии в режиме отключения возможно только при отсоединении главного кабеля от монитора.
- \*\* Максимальное потребление энергии с максимальными настройками яркости и контрастности.

## Назначение контактов

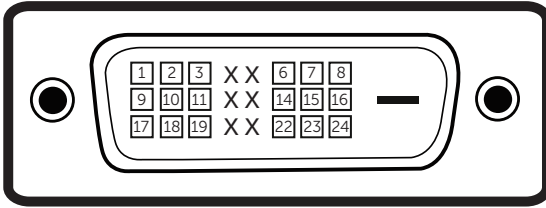
### 15-контактный разъем D-Sub



Номер контакта	Страна монитора 15-контактного бокового сигнального кабеля
1	Видео – красный
2	Видео – зеленый
3	Видео – синий
4	GND (земля)
5	Самотестирование
6	GND-R
7	GND-G
8	GND-B
9	DDC +5 В
10	GND-sync
11	GND (земля)
12	Данные DDC
13	H-sync
14	V-sync
15	Синхронизация DDC



## Разъем DVI



Номер контакта	24-контактная сторона подключенного сигнального кабеля
1	TMDS RX2-
2	TMDS RX2+
3	TMDS Ground
4	Плавающий
5	Плавающий
6	Синхронизация DDC
7	Данные DDC
8	Плавающий
9	TMDS RX1-
10	TMDS RX1+
11	TMDS Ground
12	Плавающий
13	Плавающий
14	Питание +5 В
15	Самотестирование
16	Обнаружение активного соединения
17	TMDS RX0-
18	TMDS RX0+
19	TMDS Ground
20	Плавающий
21	Плавающий
22	TMDS Ground
23	TMDS Clock+
24	TMDS Clock-

## Функция Plug and Play

Можно подключить монитор к любой системе, совместимой с функцией Plug and Play. Монитор автоматически представляет компьютеру данные Extended Display Identification Data (EDID) с помощью протоколов канала экранных данных (DDC), чтобы система могла сама настроиться и оптимизировать параметры монитора. В большинстве случаев установка монитора выполняется автоматически. При необходимости можно выбрать различные параметры.

### Технические характеристики плоскпанельного монитора

Номер модели	Монитор Dell E1914H	Монитор Dell E2014H
Тип экрана	Активная матрица - ЖКД TFT	Активная матрица - ЖКД TFT
Тип панели	TN	TN
Размеры видимого изображения:		
По диагонали	47,01 см (18,51 дюйма)	49,40 см (19,45 дюйма)
По горизонтали	409,8 мм (16,13 дюйма)	432,0 +/- 1,92 мм (17,00 +/- 0,08 дюйма)
По вертикали	230,4 мм (9,07 дюйма)	239,76 +/- 3,42 мм (9,44 +/- 0,13 дюйма)
Шаг пикселя	0,30 мм	0,27 мм
Угол обзора:		
Частота	90°, тип.	170°, тип.
Частота	65°, тип.	160°, тип.
Выходное значение яркости	200 кд/м <sup>2</sup> (тип.)	250 кд/м <sup>2</sup> (тип.)
Коэффициент контраста	600 к 1 (тип.)	1000 к 1 (тип.)
Покрытие лицевой панели	Антибликовое с жестким покрытием 3H	Антибликовое с жестким покрытием 3H
Подсветка	Система светодиодов	Система светодиодов
Время отклика	Обычно 5 мс (черный-белый)	Обычно 5 мс (черный-белый)
Глубина цвета	16,7 млн. цветов	16,7 млн. цветов
Цветовая гамма	83% (тип.) **	83% (тип.) **

\*\* Цветовая гамма [E1914H/E2014H] (тип.) определена в соответствии со стандартами испытаний CIE1976 (83%) и CIE1931 (72%).

## Характеристики разрешения

Номер модели	Монитор Dell E1914H	Монитор Dell E2014H
Диапазон сканирования <ul style="list-style-type: none"><li>• Частота</li><li>• Частота</li></ul>	30-83 кГц (автоматически) 56-75 Гц (автоматически)	30-83 кГц (автоматически) 56-76 Гц (автоматически)
Максимальное предустановленное разрешение	1366 x 768 при 60 Гц	1600 x 900 при 60 Гц

## Электрические характеристики

Номер модели	Монитор Dell E1914H/E2014H
Сигналы видеовхода	Аналоговый RGB: 0,7 В +/- 5%, входное сопротивление 75 Ом
Сигналы входа синхронизации	Раздельная синхронизация по горизонтали и вертикали, уровень без полярности TTL, SOG (индикатор SYNC комбинированного изображения горит зеленым)
Входное напряжение переменного тока / частота / ток	~100–240 В/50 Гц или 60 Гц + 3 Гц/1,5 А (макс.)
Пусковой ток	120 В: 30 А (макс.) 240 В: 60 А (макс.)

## Предустановленные режимы отображения

В следующей таблице указаны предустановленные режимы отображения, для которых Dell гарантирует размер изображения и центрирование:

### E1914H:

Режим отображения	Частота строк (кГц)	Частота кадров (Гц)	Частота пикселизации (МГц)	Полярность синхронизации (по горизонтали/вертикали)
VESA, 720 x 400	31,5	70,0	28,3	-/+
VESA, 640 x 480	31,5	59,9	25,2	-/-
VESA, 640 x 480	37,5	75,0	31,5	-/-
VESA, 800 x 600	37,9	60,3	40,0	+/+
VESA, 800 x 600	46,9	75,0	49,5	+/+
VESA, 1024 x 768	48,4	60,0	65,0	-/-
VESA, 1024 x 768	60,0	75,0	78,8	+/+
VESA, 1280 x 1024	80,0	75,0	135,0	+/+
VESA, 1366 x 768	47,7	59,8	85,5	+/+

### E2014H:

Режим отображения	Частота строк (кГц)	Частота кадров (Гц)	Частота пикселизации (МГц)	Полярность синхронизации (по горизонтали/вертикали)
VESA, 720 x 400	31,5	70,1	28,3	-/+
VESA, 640 x 480	31,5	59,9	25,2	-/-
VESA, 640 x 480	37,5	75,0	31,5	-/-
VESA, 800 x 600	37,9	60,3	40,0	+/+
VESA, 800 x 600	46,9	75,0	49,5	+/+
VESA, 1024 x 768	48,4	60,0	65,0	-/-
VESA, 1024 x 768	60,0	75,0	78,8	+/+
VESA, 1152 x 864	67,5	75,0	108,0	+/+
VESA, 1280 x 1024	64,0	60,0	108,0	+/+
VESA, 1280 x 1024	80,0	75,0	135,0	+/+
VESA, 1600 x 900	60,0	60,0	108,0	+/+

## Физические характеристики

В следующей таблице указаны физические характеристики монитора:

Номер модели	Монитор Dell E1914H	Монитор Dell E2014H
Тип разъема	D-сверхминиатюрный, синий разъем	D-сверхминиатюрный, синий разъем; DVI-D: белый разъем
Тип сигнального кабеля	Аналоговый: отсоединяемый, D-Sub, 15-контактный, поставляется подключенным к монитору	D-sub: отсоединяемый, аналоговый, 15-контактный DVI-D: отсоединяемый, DVI-D, цельные контакты
Размеры: (со стойкой) Высота Ширина Глубина	354,1 мм (13,94 дюйма) 446,4 мм (17,57 дюйма) 165,5 мм (6,52 дюйма)	358,8 мм (14,13 дюйма) 473,9 мм (тип.), 468,6 мм (Минимальное значение) (18,66 дюйма (тип.), 18,45 дюйма (Минимальное значение)) 165,5 мм (6,52 дюйма)
Размеры: (без стойки) Высота Ширина Глубина	267,0 мм (10,51 дюйма) 446,4 мм (17,57 дюйма) 46,5 мм (1,83 дюйма)	276,3 мм (10,88 дюйма) 473,9 мм (тип.), 468,6 мм (Минимальное значение) (18,66 дюйма (тип.), 18,45 дюйма (Минимальное значение)) 46,5 мм (1,83 дюйма)
Размеры стойки: • Высота • Ширина • Глубина	149,0 мм (5,87 дюйма) 180,6 мм (7,11 дюйма) 165,5 мм (6,52 дюйма)	149,0 мм (5,87 дюйма) 180,6 мм (7,11 дюйма) 165,5 мм (6,52 дюйма)
Вес: Вес с упаковкой Вес со стойкой и кабелями	3,60 кг (7,92 фунта) 2,99 кг (6,58 фунта)	4,25 кг (9,35 фунта) 3,14 кг (6,91 фунта)

Вес без стойки (для крепления на стене или в соответствии с требованиями крепления VESA – без кабелей)	2,39 кг (5,26 фунта)	2,41 кг (5,30 фунта)
Вес стойки	0,33 кг (0,73 фунта)	0,33 кг (0,73 фунта)

### Характеристики окружающей среды

В следующей таблице указаны условия окружающей среды для работы монитора:

Номер модели	Монитор Dell E1914H	Монитор Dell E2014H
Температура <ul style="list-style-type: none"> <li>Рабочая</li> <li>Нерабочая</li> </ul>	0-40 °C Хранение: от -20 °C до 60 °C Транспортировка: от -20 °C до 60 °C	0-40 °C Хранение: от -20 °C до 60 °C Транспортировка: от -20 °C до 60 °C
Влажность <ul style="list-style-type: none"> <li>Рабочая</li> <li>Нерабочая</li> </ul>	10 % – 80 % (без конденсата) Хранение: 5 % – 90 % (без конденсата) Транспортировка: 5 % – 90 % (без конденсата)	10 % – 80 % (без конденсата) Хранение: 5 % – 90 % (без конденсата) Транспортировка: 5 % – 90 % (без конденсата)
Высота над уровнем моря <ul style="list-style-type: none"> <li>Рабочая</li> <li>Нерабочая</li> </ul>	не более 5000 м (16387 футов) не более 12191 м (40000 футов)	не более 5000 м (16387 футов) не более 12191 м (40000 футов)
Рассеивание теплоты	не более 75,09 БТЕ/ч не более 61,43 БТЕ/ч (тип.)	не более 85,33 БТЕ/ч не более 68,26 БТЕ/ч (тип.)


## Качество ЖКД-монитора и политика в отношении дефектов пикселей


В процессе изготовления ЖКД-монитора нередко один или несколько пикселей фиксируются в неизменяемом состоянии. Видимым результатом этого является появление очень маленькой темной или яркой бесцветной точки на экране. Явление, когда пиксел постоянно горит, известно как "яркая точка". Явление, когда пиксел остается черным, известно как "темная точка".

В большинстве случаев такие пиксели трудноразличимы и не ухудшают качество дисплея или возможность его использования. 1-5 фиксированных пикселей на экране считаются нормальным явлением и не нарушают действующие стандарты. Подробная информация представлена на веб-сайте технической поддержки компании Dell по адресу <http://www.dell.com/support/monitors>.

## Рекомендации по обслуживанию

### Уход за монитором

 **ВНИМАНИЕ!** Перед очисткой монитора прочтите следующие инструкции по безопасности.

 **ВНИМАНИЕ!** Перед очисткой монитора отключите кабель питания монитора от электрической розетки.

Для обеспечения максимальной эффективности следуйте указанным инструкциям при распаковке, очистке или эксплуатации монитора.

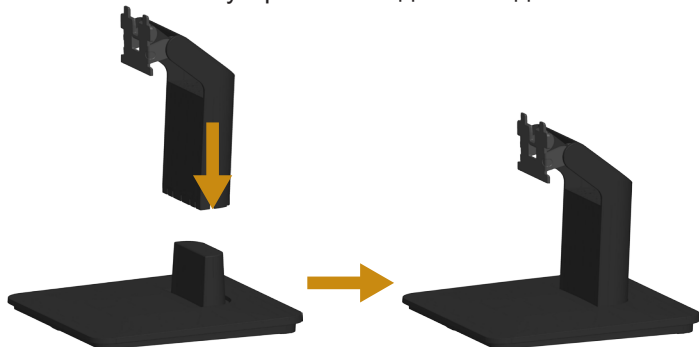
- Для очистки антистатического экрана немного смочите ткань водой. По возможности используйте специальную ткань для очистки экранов или раствор, подходящий для антистатического покрытия. Не используйте бензин, растворитель, аммиак, абразивные очистители или сжатый воздух.
- Для очистки пластмассовых компонентов используйте слегка смоченную водой ткань. Не используйте какие-либо моющие средства, так как они оставляют матовую пленку на пластмассовых компонентах.
- Если обнаружите белый порошок при распаковке монитора, протрите его тканью. Белый порошок может появиться при транспортировке.
- Обращайтесь с монитором осторожно, так как темные мониторы подвержены царапинам и потерстям больше, чем светлые мониторы.
- Для поддержания наилучшего качества изображения монитора используйте динамически изменяющуюся экранную заставку и выключайте монитор, если он не используется.

# Настройка монитора

## Прикрепление стойки

 **ПРИМЕЧАНИЕ.** Основание подставки отсоединено от монитора при поставке с завода.

1. Установите устройство подъема подставки к основанию подставки.



- a. Расположите основание подставки монитора на устойчивой поверхности стола.
  - b. Сдвиньте корпус подставки монитора вниз на основание подставки до щелчка.
2. Прикрепите блок подставки к монитору.



- a. Расположите монитор на мягкой ткани или подушке рядом с краем стола.
- b. Совместите кронштейн подставки с пазом в мониторе.
- c. Вставьте кронштейн в монитор до щелчка.



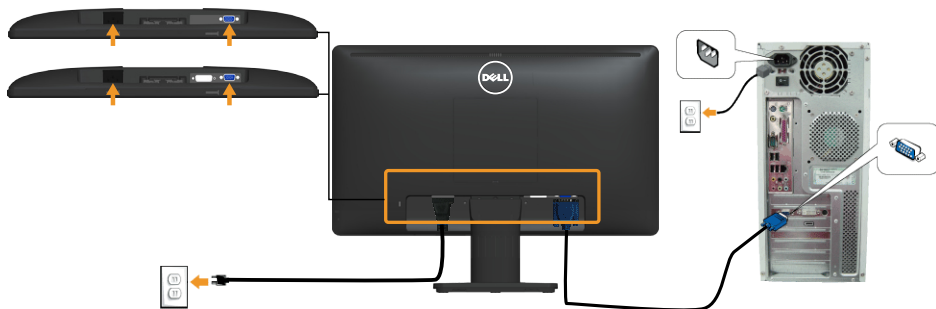
## Подключение монитора

**⚠ ОСТОРОЖНО!** Перед началом выполнения каких-либо действий, указанных в этом разделе, выполните Инструкции по безопасности.

Для подключения компьютера к монитору выполните следующие действия.

1. Выключите компьютер и отсоедините кабель питания.
2. Подключите белый (цифровой DVI-D) или синий (аналоговый VGA) соединительный кабель к соответствующему видеопорту на задней панели компьютера. Не используйте оба кабеля одновременно. Используйте два кабеля только в том случае, если они подключены к двум разным компьютерам с соответствующими видеосистемами.

### Подключение синего кабеля VGA

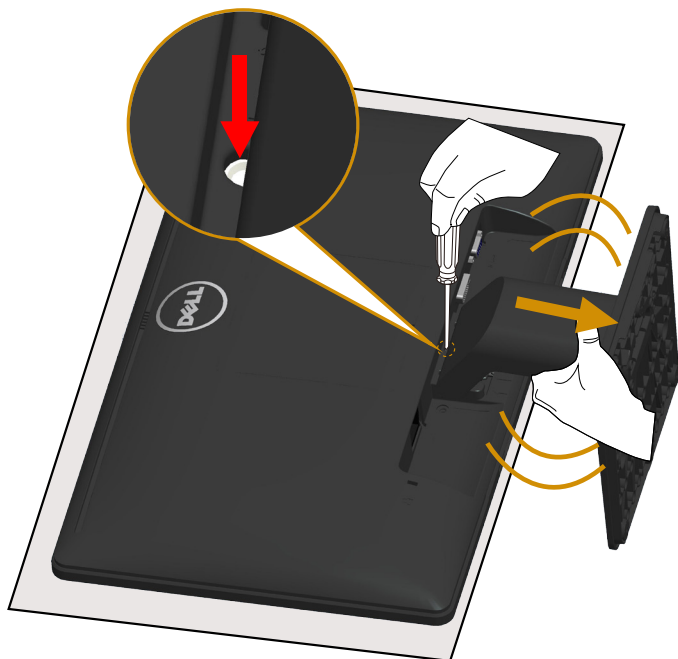


### Подключение белого кабеля DVI (только для E2014H)



**Примечание.** Рисунки используются только в качестве иллюстрации. Внешний вид на практике может отличаться.

## Отсоединение стойки монитора



Положите монитор экраном на мягкую ткань или подушку и выполните следующие действия, чтобы снять подставку.

1. Возьмите длинную отвертку, нажмите и удерживайте защелку, которая находится в отверстии под подставкой.
2. Нажимая на защелку, медленно отсоедините подставку от монитора.

## Крепление на стене (дополнительно)

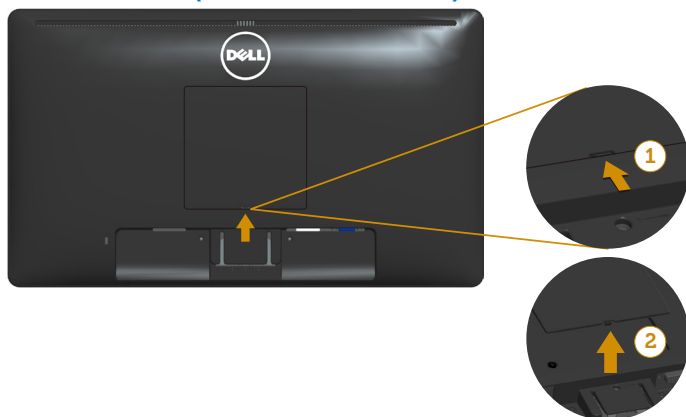


Рис. 1

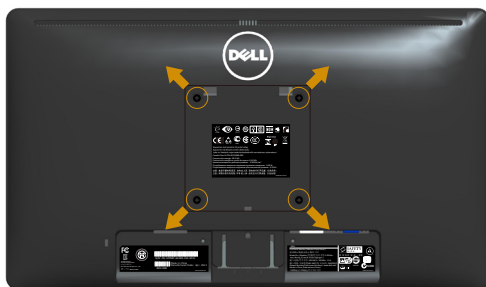


Рис. 2

(размеры винта: M4 x 10 мм).

См. инструкции, входящие в комплект поставки крепления VESA для установки подставки.

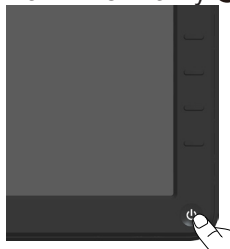
1. Положите монитор экраном вниз на мягкую ткань или подушку на ровной поверхности (на столе).
2. Снимите подставку.
3. Снимите колпачковую гайку VESA™ (рис. 1)
4. С помощью отвертки отверните четыре винта крепления пластиковой крышки. (рис. 2)
5. Установите монтажный кронштейн из комплекта к ЖК-монитору.
6. Установите ЖК-монитор на стене в соответствии с указаниями из комплекта поставки.

**ПРИМЕЧАНИЕ.** Для использования только с монтажными кронштейнами настенного крепления, внесенными в списки UL (Underwriters' Laboratory), с минимальны весом/нагрузкой 9,00 кг (модель E1914H) / 9,12 кг (модель E2014H)

# Эксплуатация монитора

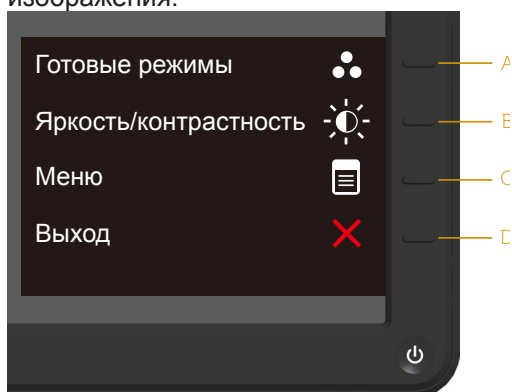
## Включение питания монитора





Нажмите кнопку  для включения монитора.



## Использование элементов управления на передней панели





Используйте кнопки монитора для регулировки параметров изображения.



Кнопки передней панели		Описание
A	 Готовые режимы	Используйте кнопку <b>Предварительно установленные режимы</b> для выбора предварительно установленных цветовых режимов. См <b>Использование экранного меню</b> .
B	 Яркость / контрастность	Используйте кнопку <b>Яркость / контрастность</b> для прямого доступа к меню управления уровнем яркости и контрастности.
C	 Меню	Используйте кнопку <b>Меню</b> для открытия экранного меню.
D	 Выход	Используйте кнопку <b>Выход</b> для выхода из экранного меню и подменю.


## Кнопки передней панели




Кнопки передней панели		Описание
A	 Вверх	Используйте кнопку <b>Вверх</b> для регулировки (увеличение значения) параметров экранного меню.
B	 Вниз	Используйте кнопку <b>Вниз</b> для регулировки (уменьшение значения) параметров экранного меню.
C	 OK	Используйте кнопку <b>OK</b> для подтверждения выбора.
D	 Назад	Используйте кнопку <b>Назад</b> для возврата в предыдущее меню.

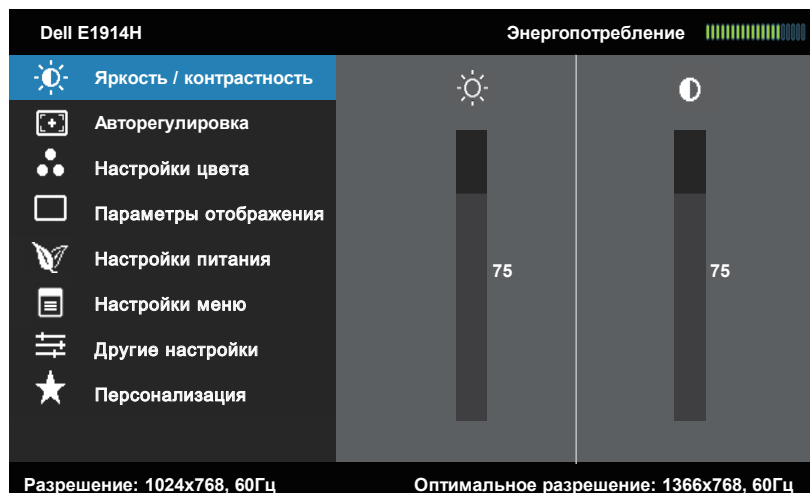
## Использование экранного меню

### Доступ в систему меню

 **ПРИМЕЧАНИЕ.** Если вы изменили настройки, а затем переходите в другое меню или выходите из режима экранного меню, изменения автоматически сохраняются. Изменения также сохраняются после выполнения настройки и автоматического скрытия экранного меню.

1. Нажмите кнопку  для открытия экранного меню и отображения главного меню.

### Главное меню



Делл E1914H Энергопотребление

Яркость / контрастность

Авторегулировка

Настройки цвета

Параметры отображения

Настройки питания

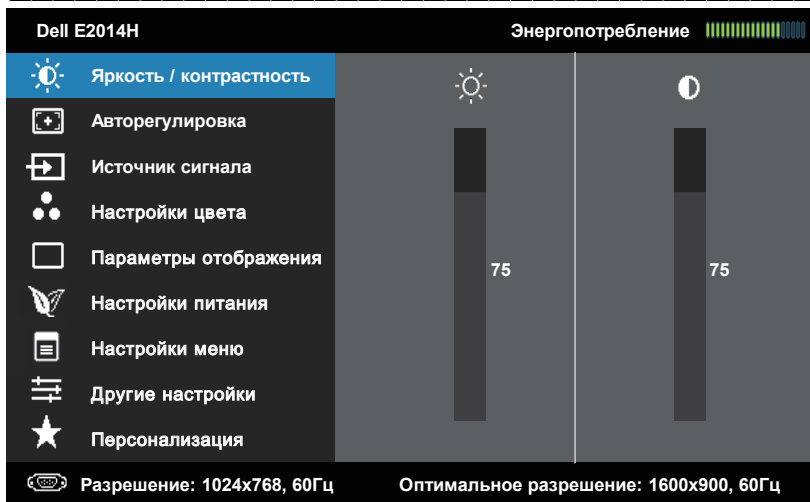
Настройки меню

Другие настройки

Персонализация

Разрешение: 1024x768, 60Гц

Оптимальное разрешение: 1366x768, 60Гц



Делл E2014H Энергопотребление

Яркость / контрастность

Авторегулировка

Источник сигнала

Настройки цвета

Параметры отображения

Настройки питания

Настройки меню


Другие настройки

Персонализация



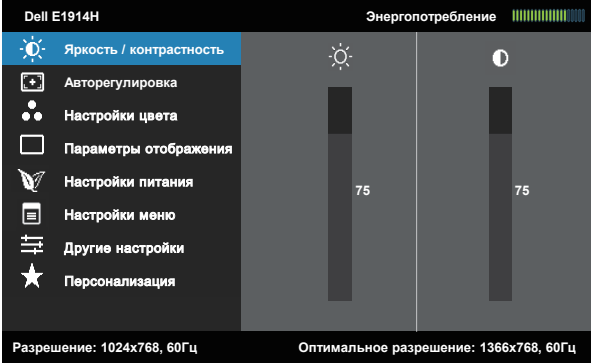
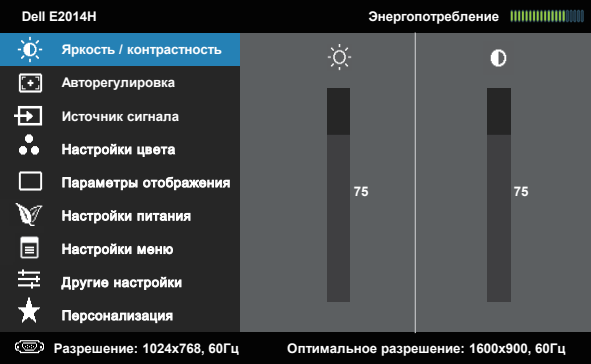
Разрешение: 1024x768, 60Гц

Оптимальное разрешение: 1600x900, 60Гц



- С помощью кнопок  и  переходите между параметрами в меню. При переходе от одного параметра к другому будет выделяться название параметра.
- Для выбора выделенного элемента в меню нажмите кнопку  еще раз.
- С помощью кнопок  и  выберите требуемый параметр.
- Нажмите кнопку  для отображения ползунка, затем с помощью кнопок  или  внесите изменения в соответствии с индикаторами в меню.
- Нажмите  для возврата к предыдущему меню без подтверждения текущих настроек или , чтобы принять изменения и вернуться в предыдущее меню.

В таблице указан список всех параметров экранного меню и их функций.

Значок	Меню и подменю	Описание
	<b>Энергопотребление</b>	Данный индикатор показывает уровень энергопотребления монитора в реальном времени.
	<b>Яркость / контрастность</b>	Для регулировки уровня яркости и контрастности используйте меню <b>Яркость</b> и <b>Контрастность</b> .
 <p>Скриншот меню настроек монитора Dell E1914H. Вверху отображается индикатор энергопотребления. Меню включает пункты: Яркость / контрастность (выделено), Авторегулировка, Настройки цвета, Параметры отображения, Настройки питания, Настройки меню, Другие настройки, Персонализация. Два ползунка для яркости и контрастности установлены на 75. Внизу указаны разрешение 1024x768, 60Гц и оптимальное разрешение 1366x768, 60Гц.</p>  <p>Скриншот меню настроек монитора Dell E2014H. Меню включает пункты: Яркость / контрастность (выделено), Авторегулировка, Источник сигнала, Настройки цвета, Параметры отображения, Настройки питания, Настройки меню, Другие настройки, Персонализация. Два ползунка для яркости и контрастности установлены на 75. Внизу указаны разрешение 1024x768, 60Гц и оптимальное разрешение 1600x900, 60Гц.</p>		

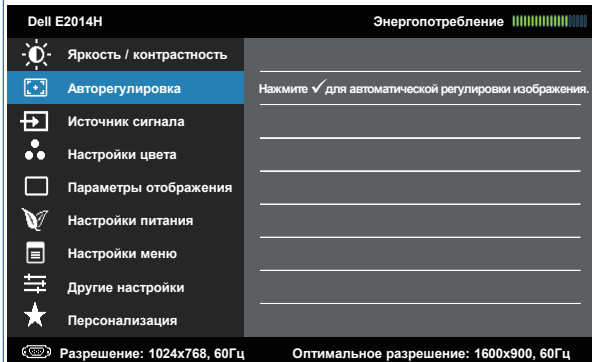
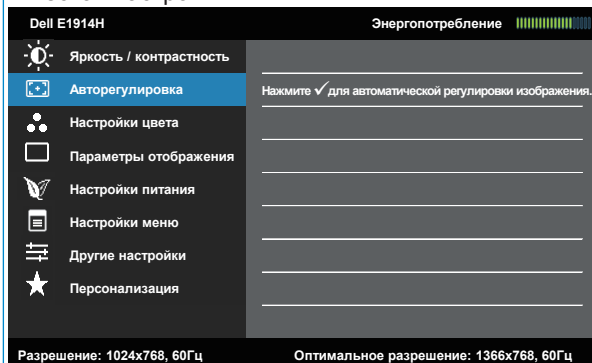
<b>Яркость</b>	Регулировка уровня яркости или подсветки экрана. Нажмите кнопку ▲ для увеличения уровня яркости и кнопку ▼ для уменьшения уровня яркости (от 0 до 100).
<b>Контрастность</b>	Регулировка уровня контрастности или степени различия между темными и светлыми участками на экране монитора. Сначала отрегулируйте уровень яркости, уровень контрастности регулируйте только при необходимости. Нажмите кнопку ▲ для увеличения уровня контрастности и кнопку ▼ для уменьшения уровня контрастности (от 0 до 100).





## Авторегулировка

Используйте эту кнопку для включения функции автоматической настройки.



На черном фоне отобразится следующее диалоговое окно, а также будет выполнена автоматическая настройка монитора в соответствии с входом тока:

**Выполняется авторегулировка...**

Функция автоматической настройки позволяет выполнить автоматическую регулировку в соответствии с входным видеосигналом. После использования функции автоматической регулировки можно дальше настроить монитор с помощью элементов управления "Частота пикселизации (грубая настройка)" и "Фаза (точная настройка)" в меню **Параметры отображения**.

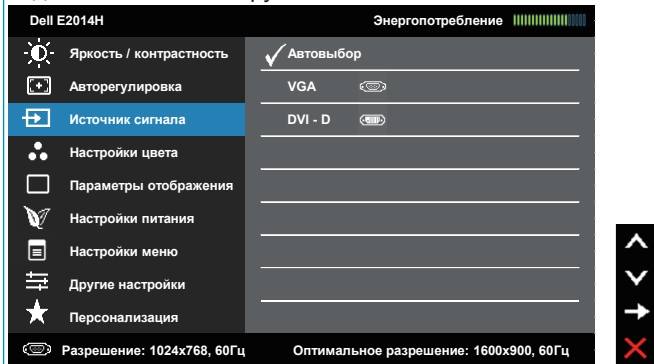
**ПРИМЕЧАНИЕ.** Автоматическая настройка не выполняется при нажатии кнопки в случае отсутствия входного видеосигнала или кабеля.

Данная функция доступна только при использовании аналогового разъема (VGA).



**Источник сигнала**  
(только модель E2014H)

Используйте меню **Источник сигнала** для выбора различных источников видеосигнала, которые могут быть подключены к монитору.




**Автовыбор**

Выберите **Автовыбор** для поиска доступных источников сигнала.

**VGA**

Выберите вход **VGA** при использовании аналогового разъема (VGA). Нажмите  для выбора источника входа VGA.

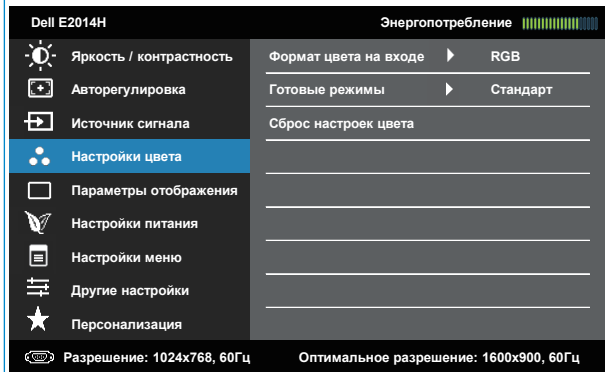
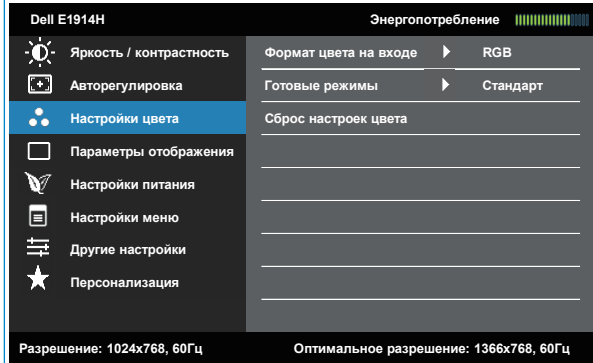
**DVI-D**

Выберите вход **DVI-D** при использовании цифрового разъема (DVI). Нажмите  для выбора источника входа DVI.



## Настройки цвета

Используйте меню **Настройки цвета** для регулировки цветовых параметров монитора.



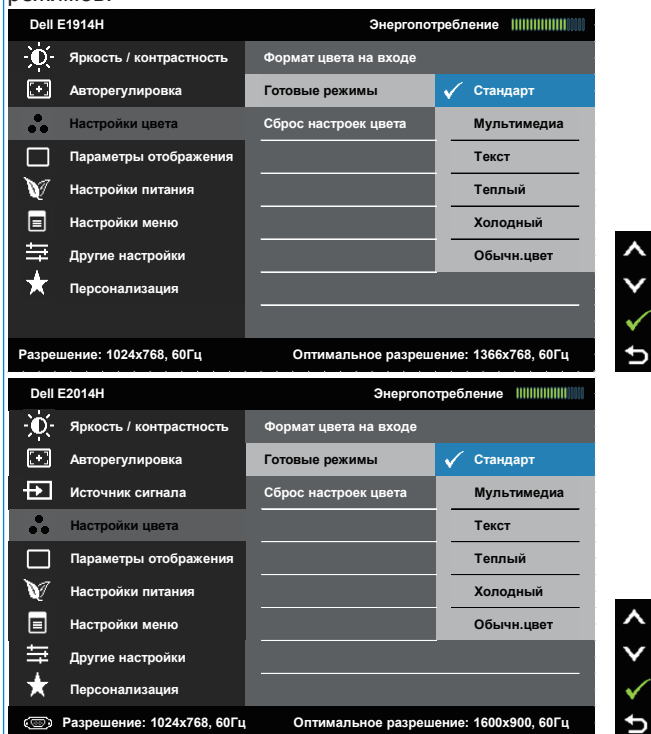
## Формат цвета на входе

Позволяет выбрать режим входа видеосигнала:

- **RGB**: Выберите этот параметр, если монитор подключен к компьютеру или DVD-проигрывателю с помощью переходника HDMI-DVI.
- **YPbPr**: Выберите этот параметр, если DVD-проигрыватель поддерживает только выход YPbPr.

## Готовые режимы

Позволяет выбрать режим в списке предустановленных режимов.



- **Стандарт:** Выполняется загрузка параметров цвета монитора по умолчанию. Это предустановленный режим по умолчанию.
- **Мультимедиа:** Загружаются параметры цвета, которые идеально подходят для мультимедийных приложений.
- **Текст:** Загружаются параметры цвета, которые идеально подходят для офисных приложений.
- **Теплый:** Увеличение температуры цвета. Изображение на экране становится более теплым, с красно-желтым оттенком.
- **Холодный:** Уменьшение температуры цвета. Изображение на экране становится холоднее, с синим оттенком.
- **Обычн.цвет:** Позволяет вручную настроить параметры цвета. Нажмите ▲ и ▼ для регулировки значений красного, зеленого и синего цветов, чтобы создать собственный предустановленный режим цвета.

## Сброс настроек цвета

Восстановление заводских настроек цвета по умолчанию.



## Параметры отображения

Используйте меню **Настройки отображения** для регулировки параметров отображения монитора.

Dell E1914H Энергопотребление

Яркость / контрастность	Формат	Широкий формат 16:9
Авторегулировка	Положение по горизонтали	50
Настройки цвета	Положение по вертикали	50
<b>Параметры отображения</b>	Резкость	50
Настройки питания	Тактовая частота	50
Настройки меню	Фаза	50
Другие настройки	Сброс настроек изображения	
Персонализация		

Разрешение: 1024x768, 60Гц      Оптимальное разрешение: 1366x768, 60Гц


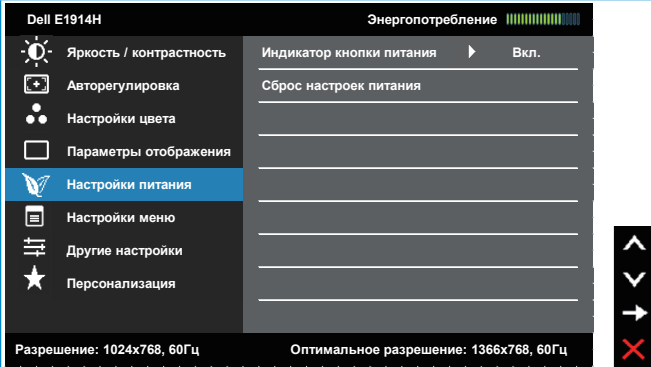
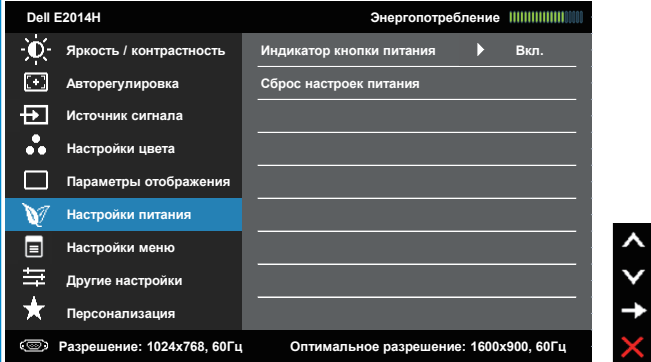
Dell E2014H Энергопотребление

Яркость / контрастность	Формат	Широкий формат 16:9
Авторегулировка	Положение по горизонтали	50
Источник сигнала	Положение по вертикали	50
Настройки цвета	Резкость	50
<b>Параметры отображения</b>	Тактовая частота	50
Настройки питания	Фаза	50
Настройки меню	Сброс настроек изображения	
Другие настройки		
Персонализация		

Разрешение: 1024x768, 60Гц      Оптимальное разрешение: 1600x900, 60Гц



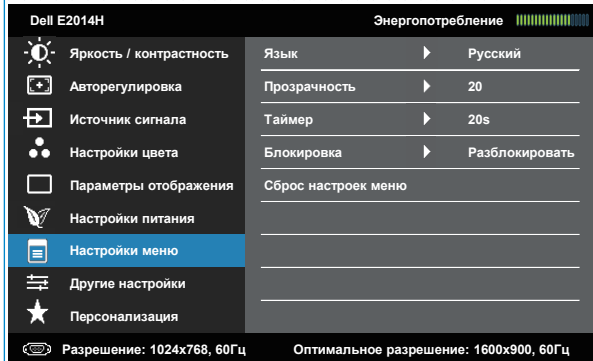
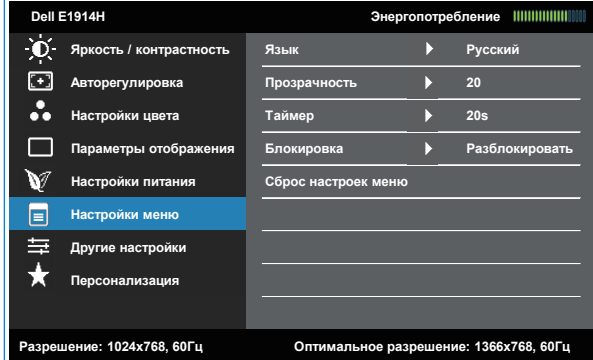
<b>Формат</b>	Выбор формата экрана: широкоформатный 16:9, 4:3 или 5:4. <b>ПРИМЕЧАНИЕ.</b> Настройка широкого формата 16:9 не требуется при максимальном предустановленном разрешении 1366 x 768 (модель E1914H) или 1600 x 900 (модель E2014H).
<b>Положение по горизонтали</b>	С помощью кнопок  и  переместите изображение влево или вправо. Минимальное значение: 0 (-). Максимальное значение: 100 (+).
<b>Положение по вертикали</b>	С помощью кнопок  и  отрегулируйте изображение вверх или вниз. Минимальное значение: 0 (-). Максимальное значение: 100 (+).
<b>Резкость</b>	С помощью этой настройки можно сделать изображение резче или мягче. С помощью кнопок  и  отрегулируйте резкость в диапазоне от 0 до 100.
<b>Тактовая частота</b>	Регулировка фазы и частоты пикселизации позволит настроить монитор в соответствии со своими предпочтениями. С помощью кнопок  и  настройте наилучшее качество изображения.
<b>Фаза</b>	Если с помощью регулировки частоты пикселизации не достигнуто надлежащее качество изображения, используйте регулировку "Частота пикселизации (грубая настройка)", а затем "Фаза (точная настройка)".






	Сброс настроек изображения	Выберите этот параметр для восстановления заводских настроек дисплея.
	Настройки питания	 
	Индикатор кнопки питания	Включение или отключение индикатора питания для экономии электроэнергии.
	Сброс настроек питания	Восстановление заводских параметров режима питания по умолчанию.


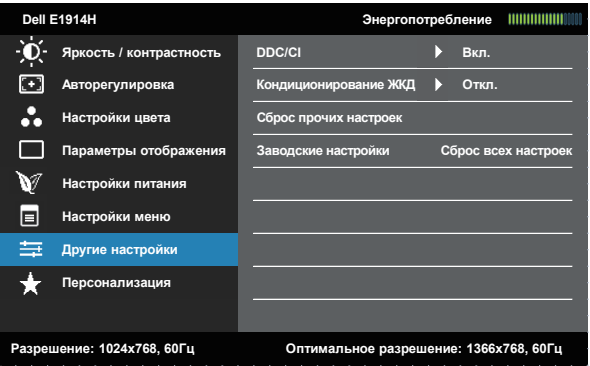
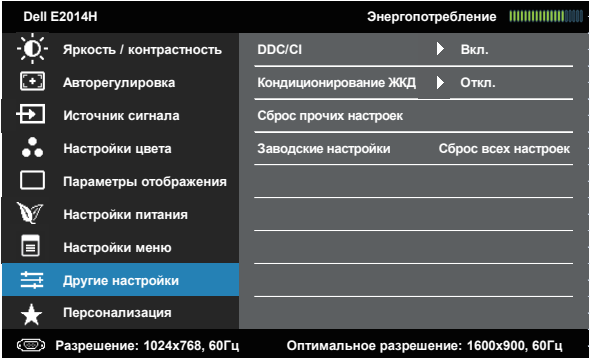
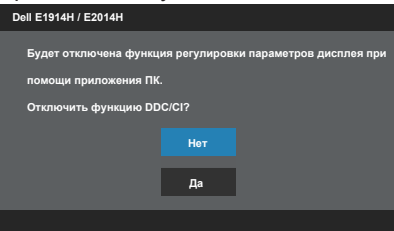


## Настройки меню


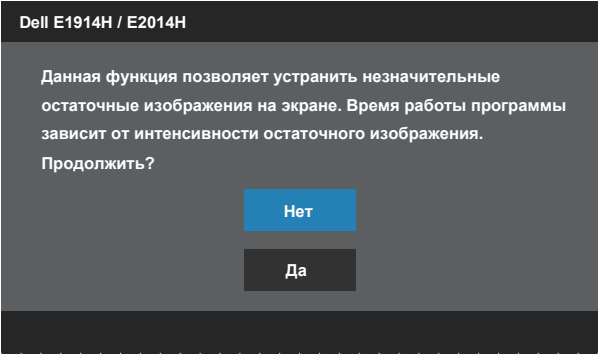
Настройка параметров экранного меню, например, язык экранного меню, время, в течение которого меню отображается на экране, и др.



<b>Язык</b>	Позволяет выбрать один из восьми языков экранного меню: английский, испанский, французский, немецкий, португальский, русский, упрощенный китайский, японский.
<b>Прозрачность</b>	Позволяет отрегулировать фон экранного меню в диапазоне от непрозрачного до прозрачного.
<b>Таймер</b>	Позволяет установить время, в течение которого экранное меню будет активным после нажатия кнопки на мониторе. С помощью кнопок  и  отрегулируйте положение ползунка с шагом 1 секунда в диапазоне от 5 до 60 секунд.
<b>Блокировка</b>	Настройка доступа пользователя к элементам управления. В режиме блокировки пользователь не сможет регулировать параметры. Все кнопки будут заблокированы, кроме  .  <b>ПРИМЕЧАНИЕ.</b> Если экранное меню заблокировано, при нажатии кнопки меню открывается меню настройки параметров экранного меню с уже выбранной функцией "Блокировка экранного меню". Для деблокирования и получения доступа ко всем применимым настройкам нажмите и удерживайте кнопку  в течение 10 секунд.

 <p><b>Сброс настроек меню</b> <b>Другие настройки</b></p>	<p>Восстановление заводских настроек меню по умолчанию.</p>	 
<p><b>DDC/CI</b></p>	<p>DDC/CI (канал экранных данных/командный интерфейс) позволяет программному обеспечению компьютера настраивать параметры монитора, например яркость, баланс цвета и т.д.</p> <p>Включено (по умолчанию): Оптимизация эффективности монитора и обеспечение наилучшей работы.</p> <p>Отключено: Отключение функции DDC/CI, на экране отобразится следующее сообщение.</p>	

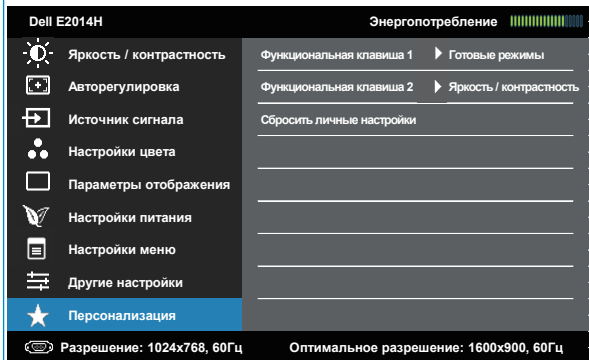
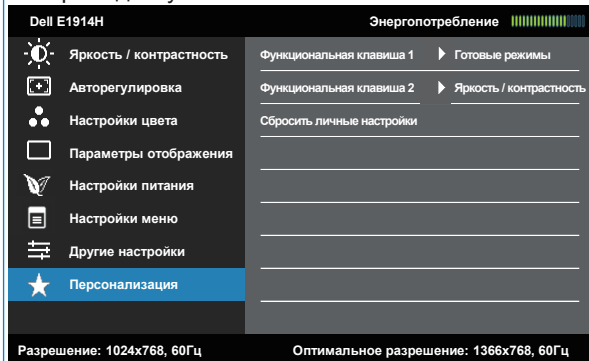


<p><b>Кондиционирование ЖКД</b></p>	<p>Эта функция позволяет устранить незначительное остаточное изображение.</p> <p>Если изображение застыло на мониторе, выберите функцию <b>Кондиционирование ЖКД</b> для устранения остаточного изображения. Для достижения эффекта от использования функции улучшения работы ЖКД может потребоваться некоторое время. Функция улучшения работы ЖКД неприменима для устранения серьезных случаев остаточного изображения или прогорания.</p> <p> <b>ПРИМЕЧАНИЕ.</b> Используйте функцию улучшения работы ЖКД только в случае остаточного изображения. При выборе значения "Включено" для функции улучшения работы ЖКД отобразится следующее предупреждающее сообщение.</p> 
<p><b>Сброс прочих настроек</b></p>	<p>Выберите функцию для восстановления настроек по умолчанию других параметров, например DDC/CI.</p>
<p><b>Заводские настройки</b></p>	<p>Восстановление заводских настроек всех параметров экранного меню по умолчанию.</p>



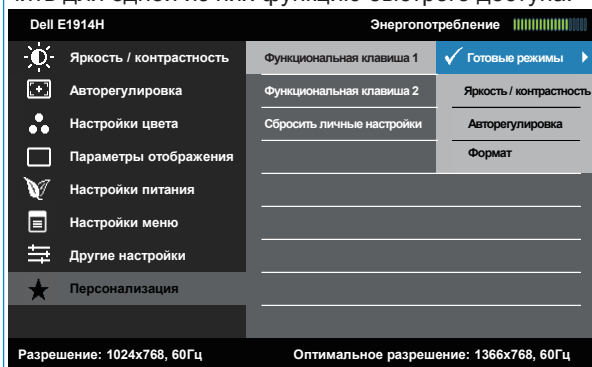
## Персонализация

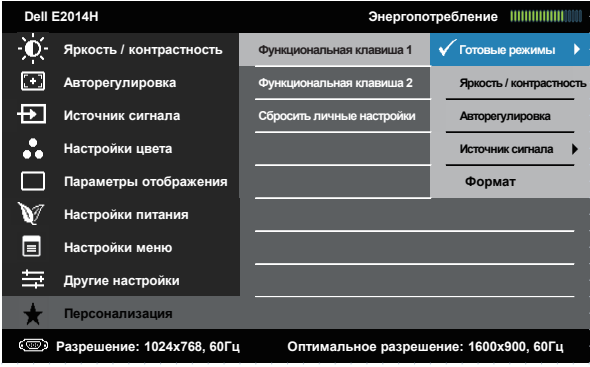

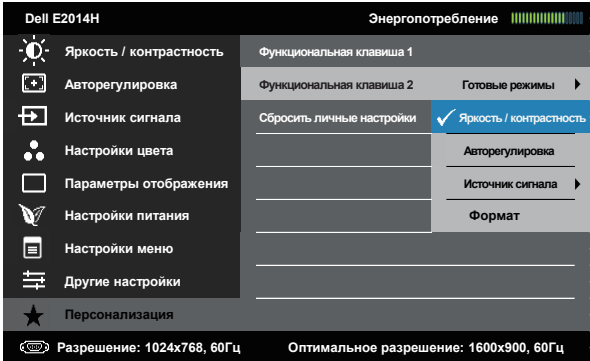
При выборе этого параметра можно настроить две кнопки быстрого доступа.



## Функциональная клавиша 1

Пользователь может выбрать кнопки "Готовые режимы", "Яркость / контрастность", "Авторегулировка", "Источник сигнала" (только для модели E2014H), "Формат" и назначить для одной из них функцию быстрого доступа.



	 <p>Dell E2014H Энергопотребление <span style="display: inline-block; width: 50px; height: 10px; background: repeating-linear-gradient(45deg, transparent, transparent 2px, black 2px, black 4px); border: 1px solid black;"></span></p> <table border="1" style="width: 100%; border-collapse: collapse;"> <tr> <td style="width: 50%;">Яркость / контрастность</td> <td style="width: 50%;">Функциональная клавиша 1</td> <td style="width: 50%;">✓ Готовые режимы ▶</td> </tr> <tr> <td>Авторегулировка</td> <td>Функциональная клавиша 2</td> <td>Яркость / контрастность</td> </tr> <tr> <td>Источник сигнала</td> <td>Сбросить личные настройки</td> <td>Авторегулировка</td> </tr> <tr> <td>Настройки цвета</td> <td></td> <td>Источник сигнала ▶</td> </tr> <tr> <td>Параметры отображения</td> <td></td> <td>Формат</td> </tr> <tr> <td>Настройки питания</td> <td></td> <td></td> </tr> <tr> <td>Настройки меню</td> <td></td> <td></td> </tr> <tr> <td>Другие настройки</td> <td></td> <td></td> </tr> <tr> <td>Персонализация</td> <td></td> <td></td> </tr> </table> <p>Разрешение: 1024x768, 60Гц      Оптимальное разрешение: 1600x900, 60Гц</p>	Яркость / контрастность	Функциональная клавиша 1	✓ Готовые режимы ▶	Авторегулировка	Функциональная клавиша 2	Яркость / контрастность	Источник сигнала	Сбросить личные настройки	Авторегулировка	Настройки цвета		Источник сигнала ▶	Параметры отображения		Формат	Настройки питания			Настройки меню			Другие настройки			Персонализация																										
Яркость / контрастность	Функциональная клавиша 1	✓ Готовые режимы ▶																																																		
Авторегулировка	Функциональная клавиша 2	Яркость / контрастность																																																		
Источник сигнала	Сбросить личные настройки	Авторегулировка																																																		
Настройки цвета		Источник сигнала ▶																																																		
Параметры отображения		Формат																																																		
Настройки питания																																																				
Настройки меню																																																				
Другие настройки																																																				
Персонализация																																																				
<p><b>Функциональная клавиша 2</b></p>	<p>Пользователь может выбрать кнопки «Готовые режимы», «Яркость / контрастность», «Авторегулировка», «Источник сигнала» (только для модели E2014H), «Формат» и назначить для одной из них функцию быстрого доступа.</p>  <p>Dell E1914H Энергопотребление <span style="display: inline-block; width: 50px; height: 10px; background: repeating-linear-gradient(45deg, transparent, transparent 2px, black 2px, black 4px); border: 1px solid black;"></span></p> <table border="1" style="width: 100%; border-collapse: collapse;"> <tr> <td style="width: 50%;">Яркость / контрастность</td> <td style="width: 50%;">Функциональная клавиша 1</td> <td style="width: 50%;"></td> </tr> <tr> <td>Авторегулировка</td> <td>Функциональная клавиша 2</td> <td>Готовые режимы ▶</td> </tr> <tr> <td>Настройки цвета</td> <td>Сбросить личные настройки</td> <td>✓ Яркость / контрастность</td> </tr> <tr> <td>Параметры отображения</td> <td></td> <td>Авторегулировка</td> </tr> <tr> <td>Настройки питания</td> <td></td> <td>Формат</td> </tr> <tr> <td>Настройки меню</td> <td></td> <td></td> </tr> <tr> <td>Другие настройки</td> <td></td> <td></td> </tr> <tr> <td>Персонализация</td> <td></td> <td></td> </tr> </table> <p>Разрешение: 1024x768, 60Гц      Оптимальное разрешение: 1366x768, 60Гц</p>  <p>Dell E2014H Энергопотребление <span style="display: inline-block; width: 50px; height: 10px; background: repeating-linear-gradient(45deg, transparent, transparent 2px, black 2px, black 4px); border: 1px solid black;"></span></p> <table border="1" style="width: 100%; border-collapse: collapse;"> <tr> <td style="width: 50%;">Яркость / контрастность</td> <td style="width: 50%;">Функциональная клавиша 1</td> <td style="width: 50%;"></td> </tr> <tr> <td>Авторегулировка</td> <td>Функциональная клавиша 2</td> <td>Готовые режимы ▶</td> </tr> <tr> <td>Источник сигнала</td> <td>Сбросить личные настройки</td> <td>✓ Яркость / контрастность</td> </tr> <tr> <td>Настройки цвета</td> <td></td> <td>Авторегулировка</td> </tr> <tr> <td>Параметры отображения</td> <td></td> <td>Источник сигнала ▶</td> </tr> <tr> <td>Настройки питания</td> <td></td> <td>Формат</td> </tr> <tr> <td>Настройки меню</td> <td></td> <td></td> </tr> <tr> <td>Другие настройки</td> <td></td> <td></td> </tr> <tr> <td>Персонализация</td> <td></td> <td></td> </tr> </table> <p>Разрешение: 1024x768, 60Гц      Оптимальное разрешение: 1600x900, 60Гц</p>	Яркость / контрастность	Функциональная клавиша 1		Авторегулировка	Функциональная клавиша 2	Готовые режимы ▶	Настройки цвета	Сбросить личные настройки	✓ Яркость / контрастность	Параметры отображения		Авторегулировка	Настройки питания		Формат	Настройки меню			Другие настройки			Персонализация			Яркость / контрастность	Функциональная клавиша 1		Авторегулировка	Функциональная клавиша 2	Готовые режимы ▶	Источник сигнала	Сбросить личные настройки	✓ Яркость / контрастность	Настройки цвета		Авторегулировка	Параметры отображения		Источник сигнала ▶	Настройки питания		Формат	Настройки меню			Другие настройки			Персонализация		
Яркость / контрастность	Функциональная клавиша 1																																																			
Авторегулировка	Функциональная клавиша 2	Готовые режимы ▶																																																		
Настройки цвета	Сбросить личные настройки	✓ Яркость / контрастность																																																		
Параметры отображения		Авторегулировка																																																		
Настройки питания		Формат																																																		
Настройки меню																																																				
Другие настройки																																																				
Персонализация																																																				
Яркость / контрастность	Функциональная клавиша 1																																																			
Авторегулировка	Функциональная клавиша 2	Готовые режимы ▶																																																		
Источник сигнала	Сбросить личные настройки	✓ Яркость / контрастность																																																		
Настройки цвета		Авторегулировка																																																		
Параметры отображения		Источник сигнала ▶																																																		
Настройки питания		Формат																																																		
Настройки меню																																																				
Другие настройки																																																				
Персонализация																																																				
<p><b>Сбросить личные настройки</b></p>	<p>Можно восстановить настройку по умолчанию для кнопки быстрого доступа.</p>																																																			

## Сообщения экранного меню

Если монитор не поддерживает определенный режим разрешения, отобразится приведенное ниже сообщение.

### E1914H:

#### Dell E1914H

Режим синхронизации входного сигнала не поддерживается монитором. Измените режим входного сигнала на **1366x768, 60Гц** или другой режим синхронизации, соответствующий техническим характеристиками монитора.

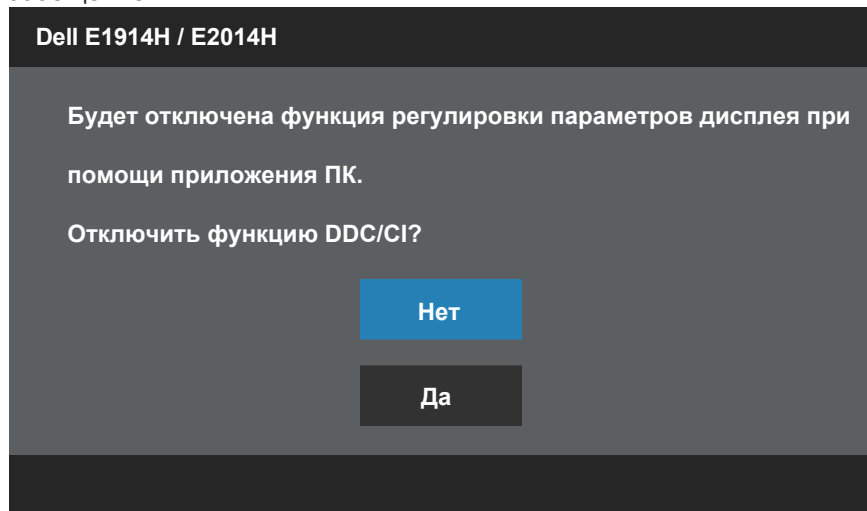
### E2014H:

#### Dell E2014H

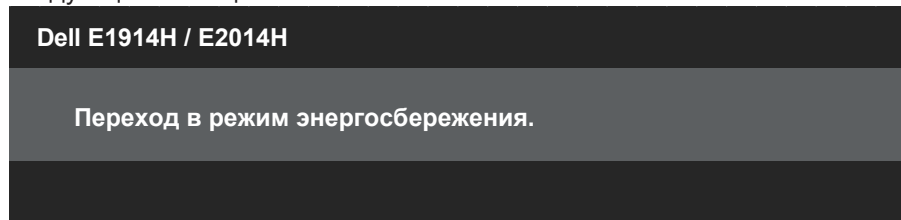
Режим синхронизации входного сигнала не поддерживается монитором. Измените режим входного сигнала на **1600x900, 60Гц** или другой режим синхронизации, соответствующий техническим характеристиками монитора.

Это означает, что монитор не может произвести синхронизацию с получаемым от компьютера сигналом. Информацию о диапазонах частоты строк и кадров, применимых к данному монитору, см. в разделе **Технические характеристики монитора**. Рекомендуемый режим 1366 x 768 (модель E1914H) или 1600 x 900 (модель E2014H).

Перед отключением функции DDC/CI отобразится следующее сообщение.

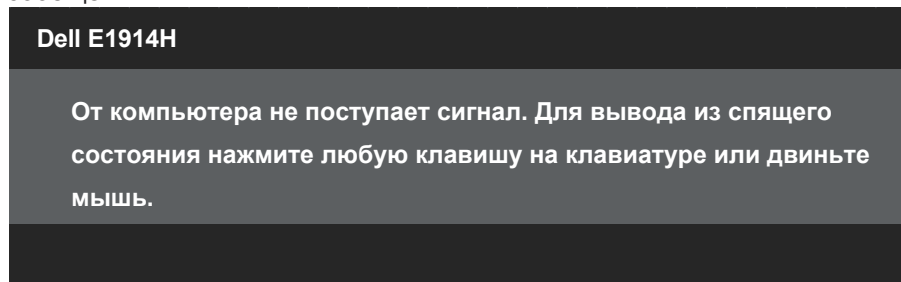


При переходе монитора в режим **Энергосбережение** отобразится следующее сообщение:



Включите компьютер и выведите монитор из спящего режима для получения доступа к **OSD**.

При нажатии любой кнопки, кроме кнопки питания, в зависимости от выбранного источника входного сигнала отобразятся следующие сообщения:



## Dell E2014H

От компьютера не поступает сигнал. Для вывода из спящего состояния нажмите любую клавишу на клавиатуре или двиньте мышь. Если отображение отсутствует, то нажмите кнопку монитора, чтобы в экранном меню выбрать правильный источник входного сигнала.

Если кабель VGA или DVI не подключен, отобразится плавающее диалоговое окно, показанное ниже. Если оставить монитор в этом состоянии, через 5 минут он перейдет в **режим экономии энергии**.

## Dell E1914H / E2014H



Нет кабеля VGA

Дисплей перейдет в режим энергосбережения в течение 5 минут.

## Dell E2014H



Нет кабеля DVI-D

Дисплей перейдет в режим энергосбережения в течение 5 минут.

См. **Поиск и устранение неисправностей** для получения подробной информации.

## Установка максимального разрешения

Для установки максимального разрешения монитора выполните описанные ниже действия.

Windows XP:

1. Правой кнопкой мыши щелкните по рабочему столу и выберите "Свойства".
2. Выберите вкладку "Параметры".
3. Установите разрешение экрана 1366 x 768 (модель E1914H) или 1600 x 900 (модель E2014H).
4. Нажмите кнопку ОК.

Windows Vista®, Windows® 7, Windows® 8 / Windows® 8.1:

1. Только в ОС Windows® 8 / Windows® 8.1 выберите "Desktop tile" для перехода к классическому отображению рабочего стола.
2. Щелкните правой кнопкой мыши по рабочему столу и выберите **Разрешение экрана**.
3. Откройте выпадающий список значений экранного разрешения и выберите разрешение 1366 x 768 (модель E1914H) или 1600 x 900 (модель E2014H).
4. Нажмите кнопку ОК.

Если разрешение 1366 x 768 (модель E1914H) или 1600 x 900 (модель E2014H) не отображается в списке, возможно, вам потребуется обновить графический драйвер. В зависимости от компьютера выполните одну из следующих операций.

При использовании ПК или портативного компьютера Dell

- Перейдите на веб-сайт [www.dell.com/support](http://www.dell.com/support), введите сервисный код и загрузите драйвер последней версии для используемой графической карты.

Если используется компьютер, отличный от Dell (портативный или настольный)

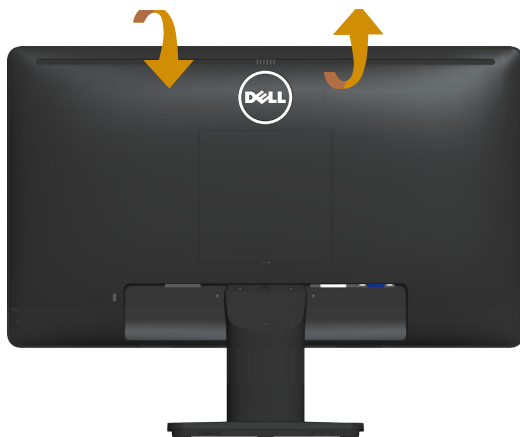
- Перейдите на веб-сайт службы поддержки компьютера и загрузите графические драйверы последней версии.
- Перейдите на веб-сайт производителя видеокарты и загрузите графические драйверы последней версии.

## Использование функции наклона

### Наклон

С помощью подставки можно наклонять монитор, чтобы найти наиболее удобный угол просмотра.

21°, типовое значение (не более 22°)    5°, типовое значение (не более 5,5°)



**ПРИМЕЧАНИЕ.** Основание подставки отсоединено от монитора при поставке с завода.



# Поиск и устранение неисправностей

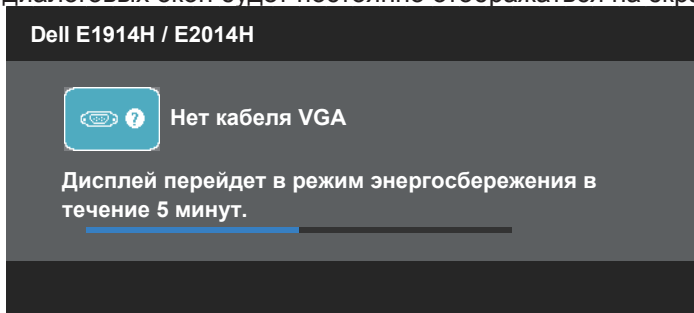
**⚠ ОСТОРОЖНО!** Перед началом выполнения каких-либо действий, указанных в этом разделе, выполните Инструкции по безопасности

## Самотестирование

Монитор оснащен функцией самотестирования, которая позволяет проверить, надлежащим ли образом он работает. Если монитор и компьютер подключены надлежащим образом, но монитор остается темным, запустите функцию самотестирования монитора, выполнив следующие действия.

1. Выключите компьютер и монитор.
2. Отсоедините видеокабель на задней стороне компьютера. Для правильного проведения процедуры самотестирования отключите оба кабеля – цифровой (белый) и аналоговый (синий) – на задней панели компьютера.
3. Включите монитор.

На экране должно отобразиться плавающее диалоговое окно (на черном фоне), если монитор не определяет видеосигнал, но работает надлежащим образом. В режиме самотестирования индикатор питания горит белым светом. Кроме того, в зависимости от выбранного источника входного сигнала одно из следующих диалоговых окон будет постоянно отображаться на экране.



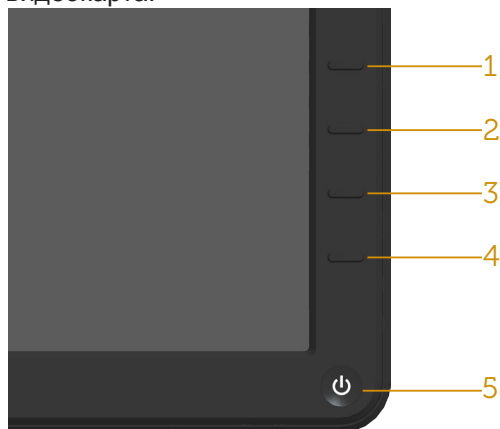
4. Данное окно также отображается при нормальной работе системы, если видеокабель отсоединен или поврежден. Если оставить монитор в этом состоянии, через 5 минут он перейдет в **режим экономии энергии**.
5. Отключите монитор и снова подсоедините видеокабель; затем включите компьютер и монитор.

Если на экране ничего нет после выполнения предыдущей операции, проверьте видеоконтроллер и компьютер, так как монитор работает надлежащим образом.

**📌 ПРИМЕЧАНИЕ.** Функция самотестирования недоступна для видеорежимов S-Video, Composite и Component.

## Встроенная система диагностики

Монитор оснащен встроенным инструментом диагностики, который поможет определить неисправный компонент: монитор, компьютер или видеокарта.



**ПРИМЕЧАНИЕ.** Можно запустить встроенную систему диагностики, если видеокабель отключен и монитор находится в режиме самотестирования.

Для запуска встроенной системы диагностики выполните следующие действия.

1. Убедитесь, что на экране ничего нет (нет частиц пыли на поверхности экрана).
2. Отсоедините видеокабель на задней стороне компьютера или монитора. Монитор перейдет в режим самотестирования.
3. Нажмите и в течение 2 секунд одновременно удерживайте **Кнопку 1** и **Кнопку 4** на передней панели. Отобразится серый экран.
4. Тщательно проверьте экран.
5. Нажмите **Кнопку 4** на передней панели еще раз. Цвет экрана изменится на красный.
6. Проверьте экран.
7. Повторите шаги 5 и 6 для проверки отображения на зеленом, синем, черном, белом экранах.

Проверка завершена, если отображается белый экран. Для выхода снова нажмите **Кнопку 4**.

Если не обнаружено каких-либо неисправностей экрана при использовании встроенной системы диагностики, значит, монитор работает надлежащим образом. Проверьте видеокарту и компьютер.

## Общие проблемы

В следующей таблице содержится общая информация об общих проблемах монитора, которые могут возникнуть во время работы, а также указаны способы их решения.

Общие признаки	Отражение на работе монитора	Возможные способы решения
Не отображается видео/индикатор питания не горит	Нет изображения	<ul style="list-style-type: none"> <li>• Убедитесь в том, что видеокабель, соединяющий монитор и компьютер, подключен надежно и правильно.</li> <li>• С помощью другого электрического оборудования проверьте исправность розетки питания.</li> <li>• Убедитесь, что кнопка питания полностью отжата.</li> <li>• Проверьте элемент LED Button (Индикаторная кнопка) в разделе Energy Setting (Настройка энергопотребления) экранного меню</li> </ul>
Не отображается видео/индикатор питания горит	Нет изображения или изображение неяркое	<ul style="list-style-type: none"> <li>• С помощью экранного меню увеличьте яркость и контрастность.</li> <li>• Выполните процедуру самотестирования монитора.</li> <li>• Проверьте монитор на наличие погнутых или сломанных контактов в разъеме видеокабеля.</li> <li>• Проверьте правильность выбора источника входного сигнала в <b>Источник сигнала</b> меню выбора.</li> <li>• Запустите встроенную систему диагностики.</li> </ul>
Плохая фокусировка	Изображение искривлено, размыто или двоится	<ul style="list-style-type: none"> <li>• Выполните автоматическую настройку с помощью экранного меню.</li> <li>• Отрегулируйте параметры фазы и частоты пикселизации с помощью экранного меню.</li> <li>• Не используйте удлинительные видеокабели.</li> <li>• Восстановите <b>заводские настройки</b> монитора.</li> <li>• Измените разрешение экрана, установив формат экрана 16:9.</li> </ul>
Видеоизображение дрожит/подергивается	Волнистое или перемещающееся изображение	<ul style="list-style-type: none"> <li>• Выполните автоматическую настройку с помощью экранного меню.</li> <li>• Отрегулируйте параметры фазы и частоты пикселизации с помощью экранного меню.</li> <li>• Восстановите <b>заводские настройки</b> монитора.</li> <li>• Проверьте условия окружающей среды.</li> <li>• Измените положение монитора, проверьте его работу в другой комнате.</li> </ul>

Отсутствуют пиксели	Точки на экране ЖКД	<ul style="list-style-type: none"> <li>• Выключите и снова включите питание.</li> <li>• Постоянно отсутствующие пиксели могут быть естественным дефектом, который может возникать при использовании технологии ЖКД.</li> </ul> <p>Для получения дополнительной информации о качестве ЖКД-монитора и политике в отношении дефектов пикселей Dell перейдите на веб-сайт службы поддержки Dell: <a href="http://www.dell.com/support/monitors">www.dell.com/support/monitors</a>.</p>
Застывшие пиксели	Яркие точки на экране ЖКД	<ul style="list-style-type: none"> <li>• Выключите и снова включите питание.</li> <li>• Постоянно отсутствующие пиксели могут быть естественным дефектом, который может возникать при использовании технологии ЖКД.</li> </ul> <p>Для получения дополнительной информации о качестве ЖКД-монитора и политике в отношении дефектов пикселей Dell перейдите на веб-сайт службы поддержки Dell: <a href="http://www.dell.com/support/monitors">www.dell.com/support/monitors</a>.</p>
Проблемы с яркостью изображения	Изображение слишком тусклое или яркое	<ul style="list-style-type: none"> <li>• Восстановите <b>заводские настройки</b> монитора.</li> <li>• Выполните автоматическую настройку с помощью экранного меню.</li> <li>• Отрегулируйте яркость и контрастность с помощью экранного меню.</li> </ul>
Геометрическое искажение	Экран не отцентрован надлежащим образом	<ul style="list-style-type: none"> <li>• Восстановите <b>заводские настройки</b> монитора.</li> <li>• Выполните автоматическую настройку с помощью экранного меню.</li> <li>• Отрегулируйте яркость и контрастность с помощью экранного меню.</li> </ul> <p><b>ПРИМЕЧАНИЕ.</b> При использовании DVI-D регулировки положения не будут доступны.</p>
Линии по горизонтали/вертикали	На экране одна или несколько линий	<ul style="list-style-type: none"> <li>• Восстановите <b>заводские настройки</b> монитора.</li> <li>• Выполните автоматическую настройку с помощью экранного меню.</li> <li>• Отрегулируйте параметры фазы и частоты пикселизации с помощью экранного меню.</li> <li>• Выполните процедуру самотестирования монитора и проверьте, есть ли эти линии во время работы в режиме самотестирования.</li> <li>• Проверьте монитор на наличие погнутых или сломанных контактов в разъеме видеокабеля.</li> </ul> <p><b>ПРИМЕЧАНИЕ.</b> При использовании DVI-D регулировки параметров фазы и частоты пикселизации не будут доступны.</p>

Проблемы с синхронизацией	На экране беспорядочное или разорванное изображение	<ul style="list-style-type: none"> <li>• Восстановите <b>заводские настройки</b> монитора.</li> <li>• Выполните автоматическую настройку с помощью экранного меню.</li> <li>• Отрегулируйте параметры фазы и частоты пикселизации с помощью экранного меню.</li> <li>• Выполните процедуру самотестирования монитора и проверьте, наблюдается ли такое беспорядочное изображение при работе в режиме самотестирования.</li> <li>• Проверьте монитор на наличие погнутых или сломанных контактов в разъеме видеокабеля.</li> <li>• Перезапустите компьютер в безопасном режиме.</li> </ul>
Проблемы, относящиеся к безопасности	Виден дым или искры	<ul style="list-style-type: none"> <li>• Не выполняйте никаких действий по поиску и устранению неисправностей.</li> <li>• Немедленно обратитесь в Dell.</li> </ul>
Эпизодические неисправности	Неисправности монитора появляются и сами исчезают	<ul style="list-style-type: none"> <li>• Убедитесь в том, что видеокабель, соединяющий монитор и компьютер, подключен надежно и правильно.</li> <li>• Восстановите <b>заводские настройки</b> монитора.</li> <li>• Выполните процедуру самотестирования монитора и проверьте, возникают ли эти эпизодические неисправности при работе в режиме самотестирования.</li> </ul>
Пропадает цвет	Пропадает цвет изображения	<ul style="list-style-type: none"> <li>• Выполните процедуру самотестирования монитора.</li> <li>• Убедитесь в том, что видеокабель, соединяющий монитор и компьютер, подключен надежно и правильно.</li> <li>• Проверьте монитор на наличие погнутых или сломанных контактов в разъеме видеокабеля.</li> </ul>
Неправильный цвет	Ненадлежащее отображение цвета	<ul style="list-style-type: none"> <li>• Измените режим настройки цвета в экранном меню настройки цвета на Graphics (Графика) или Video (Видео) в зависимости от приложения.</li> <li>• Попробуйте использовать разные предустановленные настройки цвета в экранном меню настройки цвета. Отрегулируйте значение R/G/B в экранном меню настройки цвета, если функция управления цветом отключена.</li> <li>• Измените формат входа цвета на PC RGB или YPbPr в экранном меню расширенной настройки.</li> </ul>

Эффект остаточного изображения статической картинки, оставленной на мониторе в течение продолжительного времени	На экране появляется слабая тень от статического изображения	<ul style="list-style-type: none"> <li>Используйте функцию управления питанием для отключения монитора всякий раз, когда он не используется (для получения дополнительной информации см. раздел <b>Режимы управления питанием</b>).</li> <li>Кроме того, используйте динамически изменяющуюся экранную заставку.</li> </ul>
---	--	---

## Проблемы, связанные с изделием

<b>Конкретные признаки</b>	<b>Отражение на работе монитора</b>	<b>Возможные способы решения</b>
Изображение слишком малого размера	Изображение отображается по центру экрана, но не заполняет всю область монитора	<ul style="list-style-type: none"> <li>Восстановите заводские настройки монитора.</li> </ul>
Не удается отрегулировать монитор с помощью кнопок на передней панели	Экранное меню не отображается на экране	<ul style="list-style-type: none"> <li>Отключите монитор, отсоедините кабель питания, подсоедините снова, затем включите монитор.</li> </ul>
Отсутствует сигнал входа при нажатии элементов управления	Нет изображения, индикатор горит белым. При нажатии кнопки "Вверх", "Вниз" или "Меню" отображается сообщение No input signal (Отсутствует входной сигнал).	<ul style="list-style-type: none"> <li>Проверьте источник сигнала. Убедитесь, что компьютер не работает в режиме экономии энергии, передвинув мышь или нажав любую клавишу на клавиатуре.</li> <li>Проверьте правильность подключения сигнального кабеля. При необходимости отключите и снова подключите сигнальный кабель.</li> <li>Перезагрузите компьютер или видеопроигрыватель.</li> </ul>
Изображение не заполняет весь экран	Изображение не заполняет экран по высоте или ширине	<ul style="list-style-type: none"> <li>Из-за различий видеоформатов (формат экрана) DVD монитор может отображать изображение на весь экран.</li> <li>Запустите встроенную систему диагностики.</li> </ul>



**ПРИМЕЧАНИЕ.** При выборе режима DVI-D функция автоматической настройки не будет доступна.

## Проблемы, связанные со звуковой панелью Dell


Общие признаки	Отражение на работе монитора	Возможные способы решения
Отсутствует звук в системе, в которой звуковая панель питается от адаптера переменного тока	Не подается питание на звуковую панель, индикатор питания отключен	<ul style="list-style-type: none"> <li>• Поверните ручку питания/громкости звуковой панели по часовой стрелке в среднее положение; убедитесь, что индикатор питания (белый) с передней стороны звуковой панели горит.</li> <li>• Убедитесь, что кабель питания от звуковой панели подключен к адаптеру.</li> </ul>
Нет звука	На звуковую панель подается питание, горит индикатор питания	<ul style="list-style-type: none"> <li>• Подключите линейный аудиокабель к выходному аудиоразъему компьютера.</li> <li>• Установите все элементы управления громкостью в максимальное положение, убедитесь, что функция выключения звука не активирована.</li> <li>• Воспроизведите аудиофайл на компьютере (например, музыкальный компакт-диск или файл MP3).</li> <li>• Поверните ручку питания/громкости звуковой панели по часовой стрелке в положение более высокой громкости.</li> <li>• Очистите и снова подключите линейный аудиштекер.</li> <li>• Проверьте звуковую панель с помощью другого аудиисточника (например, портативного проигрывателя компакт-дисков, MP3-проигрывателя).</li> </ul>
Искажение звука	Звуковая карта компьютера используется в качестве источника звука	<ul style="list-style-type: none"> <li>• Уберите любые препятствия между звуковой панелью и пользователем.</li> <li>• Убедитесь, что линейный аудиштекер полностью вставлен в гнездо звуковой карты.</li> <li>• Установите все элементы управления звуком Windows в среднее положение.</li> <li>• Уменьшите громкость в аудиоприложении.</li> <li>• Поверните ручку питания/громкости звуковой панели против часовой стрелки в положение меньшей громкости.</li> <li>• Очистите и снова подключите линейный аудиштекер.</li> <li>• Выполните поиск и устранение неисправностей звуковой карты.</li> <li>• Проверьте звуковую панель с помощью другого аудиисточника (например, портативного проигрывателя компакт-дисков, MP3-проигрывателя).</li> <li>• Не используйте удлинительный аудиокабель или преобразователь гнезда для наушников.</li> </ul>

Искажение звука	Используется другой аудиоисточник	<ul style="list-style-type: none"> <li>• Уберите любые препятствия между звуковой панелью и пользователем.</li> <li>• Убедитесь, что линейный аудиостекер полностью вставлен в гнездо источника звука.</li> <li>• Уменьшите громкость на источнике звука.</li> <li>• Поверните ручку питания/громкости звуковой панели против часовой стрелки в положение меньшей громкости.</li> <li>• Очистите и снова подключите линейный аудиостекер.</li> </ul>
Несбалансированный выход звука	Звук идет только с одной стороны звуковой панели	<ul style="list-style-type: none"> <li>• Уберите любые препятствия между звуковой панелью и пользователем.</li> <li>• Убедитесь, что линейный аудиостекер полностью вставлен в гнездо звуковой карты или источника звука.</li> <li>• Установите все элементы управления звуком Windows (L-R) в среднее положение.</li> <li>• Очистите и снова подключите линейный аудиостекер.</li> <li>• Выполните поиск и устранение неисправностей звуковой карты.</li> <li>• Проверьте звуковую панель с помощью другого аудиоисточника (например, портативного проигрывателя компакт-дисков, MP3-проигрывателя).</li> </ul>
Низкий уровень громкости	Слишком тихий звук	<ul style="list-style-type: none"> <li>• Уберите любые препятствия между звуковой панелью и пользователем.</li> <li>• Поверните ручку питания/громкости звуковой панели по часовой стрелке в максимально высокое положение.</li> <li>• Установите все элементы управления звуком Windows в максимально высокое положение.</li> <li>• Увеличьте громкость в аудиоприложении.</li> <li>• Проверьте звуковую панель с помощью другого аудиоисточника (например, портативного проигрывателя компакт-дисков, MP3-проигрывателя).</li> </ul>



## Приложение

 **ОСТОРОЖНО!** Инструкции по безопасности

 **ОСТОРОЖНО!** Использование элементов управления, настроек или процедур, отличных от указанных в данном руководстве, может стать причиной поражения электрическим током и/или механических повреждений.

Для получения информации об инструкциях по безопасности см. *Руководство с информацией об изделии.*

### Примечания Федеральной комиссии по связи (только для США) и другая нормативно-правовая информация


Для получения информации о примечаниях Федеральной комиссии по связи и прочей нормативно-правовой информации посетите веб-сайт с данными о соответствии нормативным документам [www.dell.com/regulatory\\_compliance](http://www.dell.com/regulatory_compliance).

**Данное устройство соответствует требованиям Части 15 правил Федеральной комиссии связи США. При эксплуатации должны соблюдаться два следующих условия:**

- (1) данное устройство не должно быть источником вредных помех
- (2) данное устройство должно работать в условиях любых помех, включая помехи, которые могут препятствовать его нормальной эксплуатации

### Контакты с Dell

**Для клиентов в США: звоните по тел. 800-WWW-DELL (800-999-3355).**

 **ПРИМЕЧАНИЕ.** В случае отсутствия активного интернет-подключения вы можете найти контактную информацию в счете-фактуре, упаковочном листе, товарном чеке или в каталоге продуктов компании Dell.

**Dell обеспечивает поддержку и техобслуживание с помощью различных интерактивных услуг и услуг поддержки по телефону. Доступность услуг зависит от страны и продукта, и некоторые услуги могут быть недоступны в вашем регионе.**

**Техническая поддержка в режиме онлайн:**

1. Посетите веб-сайт [www.dell.com/support/monitors](http://www.dell.com/support/monitors)

**Для обращения в Dell по вопросам продажи, технической поддержки или послепродажного обслуживания выполните описанные ниже действия.**

1. Посетите веб-сайт [www.dell.com/support](http://www.dell.com/support).
2. Проверьте наличие своей страны/региона в выпадающем меню **Выбор страны/региона** в верхнем левом углу страницы.
3. Щелкните **Связаться** в левой части страницы.
4. Выберите нужную услугу или ссылку на услугу.
5. Выберите более удобный для себя способ связи сотрудника компании Dell с вами.

# Настройка монитора

## Установите максимальное разрешение экрана 1366 x 768 (модель E1914H) или 1600 x 900 (модель E2014H).

Для достижения оптимальных параметров отображения в операционной системе Microsoft Windows установите разрешение экрана 1366 x 768 (модель E1914H) или 1600 x 900 (модель E2014H), выполнив следующие действия:

### Windows XP:

1. Правой кнопкой мыши щелкните по рабочему столу и выберите "Свойства".
2. Выберите вкладку "Параметры".
3. Нажав и удерживая левую кнопку мыши, переместите ползунок вправо для установки экранного разрешения 1366 x 768 (модель E1914H) или 1600 x 900 (модель E2014H).
4. Нажмите кнопку ОК.

### Windows Vista®, Windows® 7, Windows® 8 / Windows® 8.1:


1. Только в ОС Windows® 8 / Windows® 8.1 выберите "Desktop tile" для перехода к классическому отображению рабочего стола.
2. Щелкните правой кнопкой мыши по рабочему столу и выберите "Разрешение экрана".
3. Откройте выпадающий список значений экранного разрешения и выберите разрешение 1366 x 768 (модель E1914H) или 1600 x 900 (модель E2014H).
4. Нажмите кнопку ОК.

Если разрешение 1366 x 768 (модель E1914H) или 1600 x 900 (модель E2014H) не отображается в списке, возможно, вам потребуется обновить графический драйвер. Выберите сценарий, который всего описывает используемую систему и следуйте указанным инструкциям

- 1: Если вы пользуетесь ПК Dell или портативным компьютером Dell с доступом в Интернет
- 2: Если вы пользуетесь ПК, портативным компьютером или графической картой, отличной от Dell

## Если вы пользуетесь ПК Dell или портативным компьютером Dell с доступом в Интернет


1. Перейдите на веб-сайт <http://www.dell.com/support>, укажите сервисный код и загрузите драйвер для видеокарты последней версии
2. После установки драйверов для графического адаптера попробуйте повторно установить разрешение 1366 x 768 (модель E1914H) или 1600 x 900 (модель E2014H).

 **ПРИМЕЧАНИЕ.** Если не удается установить разрешение 1366 x 768 (модель E1914H) или 1600 x 900 (модель E2014H), обратитесь в компанию Dell для получения информации о графических адаптерах, поддерживающих данное разрешение.

## Если вы пользуетесь ПК, портативным компьютером или графической картой, отличной от Dell

Windows Vista®, Windows® 7, Windows® 8 / Windows® 8.1:

1. Только в ОС Windows® 8 / Windows® 8.1 выберите "Desktop tile" для перехода к классическому отображению рабочего стола.
2. Щелкните правой кнопкой мыши по рабочему столу и выберите "Персонализация".
3. Щелкните "Изменить параметры отображения".
4. Щелкните "Расширенные настройки".
5. Определите изготовителя видеокарты, проверив описание сверху окна (например, NVIDIA, ATI, Intel и т.д.).
6. Посетите веб-сайт изготовителя видеокарты для получения обновленного драйвера (например, <http://www.ATI.com> ИЛИ <http://www.NVIDIA.com> ).
7. После установки драйверов для графического адаптера попробуйте повторно установить разрешение 1366 x 768 (модель E1914H) или 1600 x 900 (модель E2014H).

 **ПРИМЕЧАНИЕ.** Если не удается установить разрешение 1366 x 768 (модель E1914H) или 1600 x 900 (модель E2014H), обратитесь к изготовителю компьютера или приобретите графический адаптер с поддержкой видеоразрешения 1366 x 768 (модель E1914H) или 1600 x 900 (модель E2014H).



## Процедуры настройки двух мониторов в ОС Windows Vista®, Windows® 7 или Windows® 8 / Windows® 8.1

### Windows Vista®

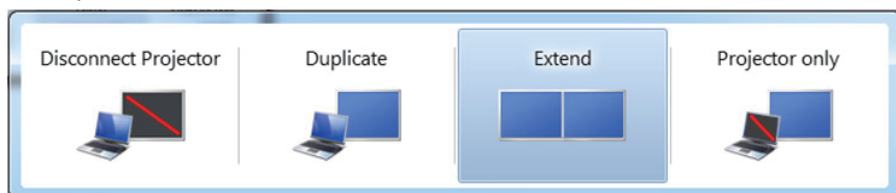
Подключите внешний видеомонитор к ноутбуку или ПК с помощью кабеля (VGA, DVI, DP, HDMI и др.) и выполните любой из описанных ниже способов настройки.

#### Способ 1. Использование комбинации клавишей "Win+P"

1. Нажмите клавишу с логотипом **Windows** и клавишу **P** на

клавиатуре.  + 

2. Удерживая клавишу с логотипом **Windows**, нажмите клавишу **P** для переключения дисплеев.

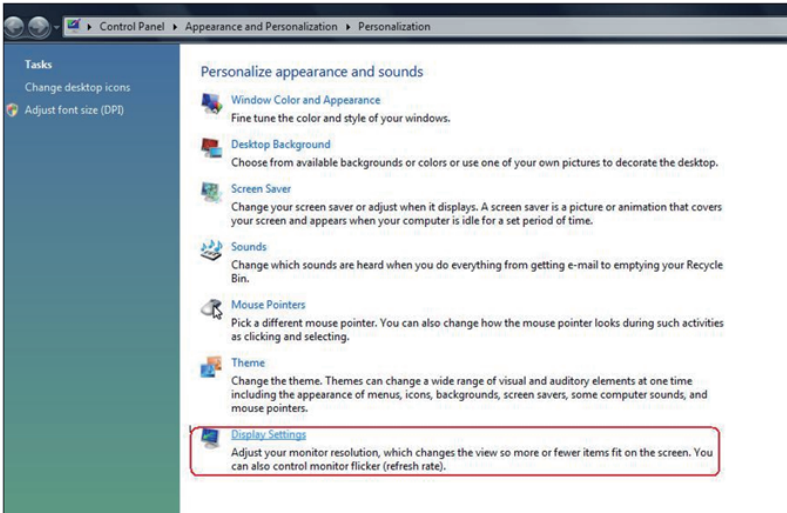


#### Способ 2. Использование меню "Персонализация"

1. Щелкните правой кнопкой мыши по рабочему столу и выберите **Персонализация**.

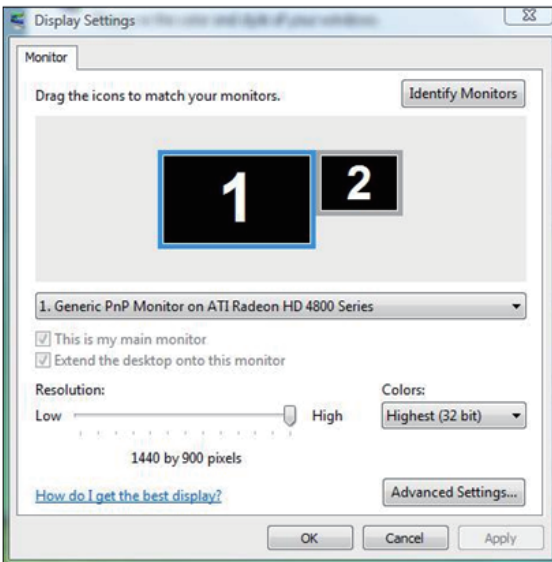


## 2. Щелкните **Расширенные настройки**.



## 3. Щелкните **Определение мониторов**.

- Возможно, потребуется перезапустить систему и повторить шаги 1-3, если система не определит добавленный монитор.



## Windows® 7

Подключите внешний видеомонитор к ноутбуку или ПК с помощью кабеля (VGA, DVI, DP, HDMI и др.) и выполните любой из описанных ниже способов настройки.

### Способ 1. Использование комбинации клавиш "Win+P"

1. Нажмите клавишу с логотипом **Windows** и клавишу **P** на

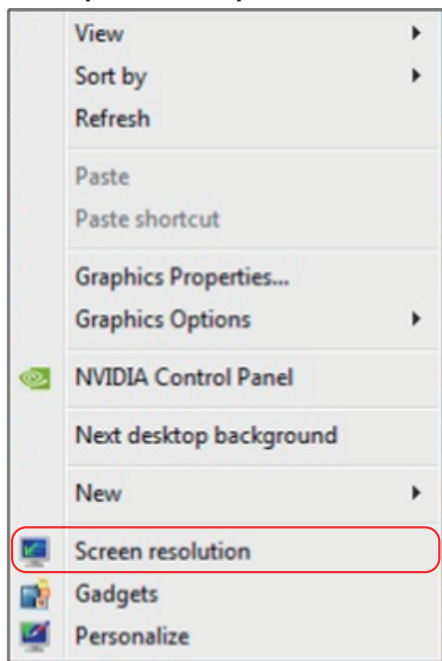
клавиатуре. 

2. Удерживая клавишу с логотипом **Windows**, нажмите клавишу **P** для переключения дисплеев.



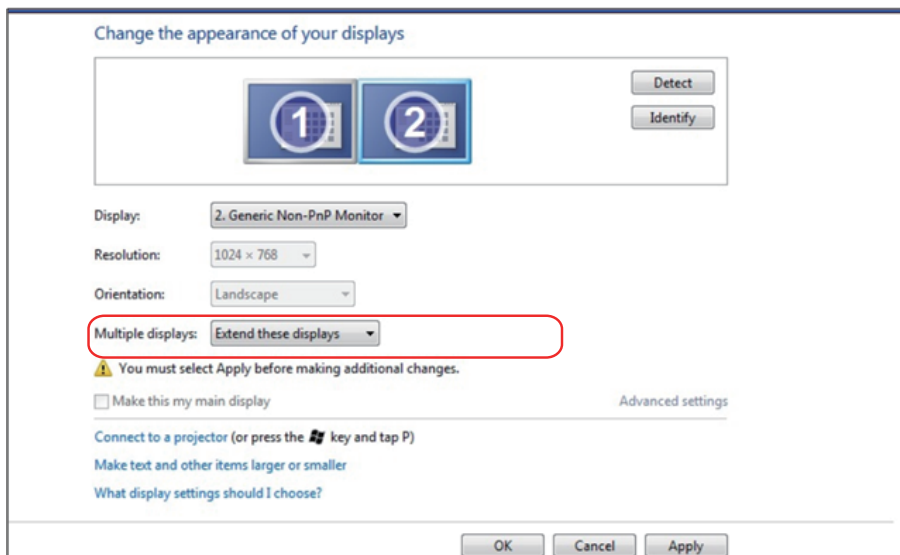
### Способ 2. Использование меню "Разрешение экрана"

1. Щелкните правой кнопкой мыши по рабочему столу и выберите **Разрешение экрана**.



2. Щелкните **Несколько дисплеев** для выбора дисплея. Если в списке отсутствует добавленный монитор, щелкните **Найти**.


- Возможно, потребуется перезапустить систему и повторить шаги 1-3, если система не определит добавленный монитор.

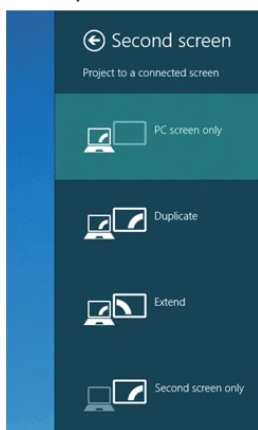


## Windows® 8 / Windows® 8.1

Подключите внешний видеомонитор к ноутбуку или ПК с помощью кабеля (VGA, DVI, DP, HDMI и др.) и выполните любой из описанных ниже способов настройки.

### Способ 1. Использование комбинации клавишей "Win+P"

1. Нажмите клавишу с логотипом **Windows** и клавишу **P** на клавиатуре. 
2. Удерживая клавишу с логотипом **Windows**, нажмите клавишу **P** для переключения дисплеев.



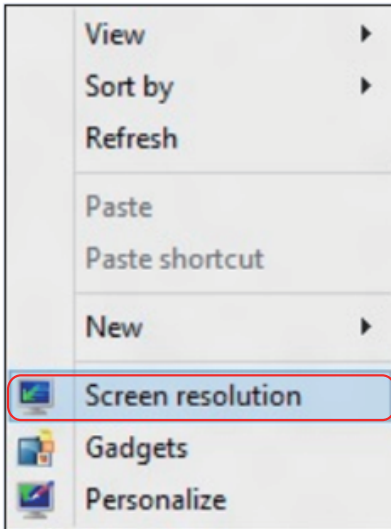
### Способ 2. Использование меню "Разрешение экрана"

1. На исходном экране выберите **Desktop (Рабочий стол)** для переключения в классический вид рабочего стола Windows.

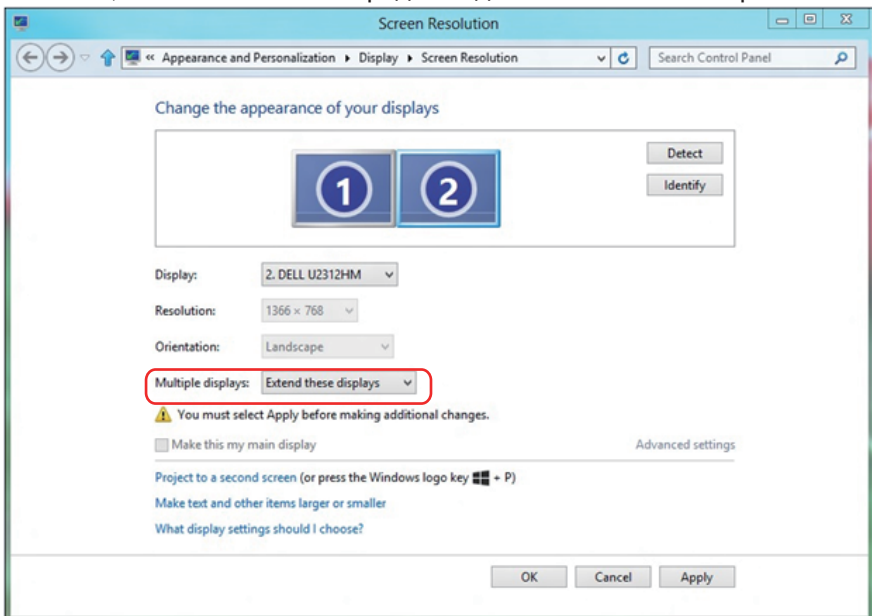




- Щелкните правой кнопкой мыши по рабочему столу и выберите **Разрешение экрана**.



- Щелкните **Несколько дисплеев** для выбора дисплея. Если в списке отсутствует добавленный монитор, щелкните "Найти".
  - Возможно, потребуется перезапустить систему и повторить шаги 1-3, если система не определит добавленный монитор.



## Настройка вида отображения при использовании нескольких мониторов

После настройки нескольких внешних мониторов можно выбрать нужный тип отображения в меню **Несколько дисплеев**: Duplicate (Дублирование), Extend (Расширение), Show Desktop On (Отображать рабочий стол).

- **Дублирование отображения:** Дублирование изображения экрана на двух мониторах с одинаковым разрешением, выбранным на основе характеристик монитора с меньшим разрешением.

### Windows Vista®

[РЕЖИМ ДУБЛИРОВАНИЯ НЕДОСТУПЕН]

### Windows® 7

Change the appearance of your displays




Display: 1. Mobile PC Display

Resolution: 1024 x 768

Orientation: Landscape

Multiple displays: Extend these displays

 You must select a display mode for each monitor. [Advanced settings](#)

Make this my main display

- Duplicate these displays
- Extend these displays
- Show desktop only on 1
- Show desktop only on 2

[Connect to a projector](#) (or press the  key and tap P)

[Make text and other items larger or smaller](#)

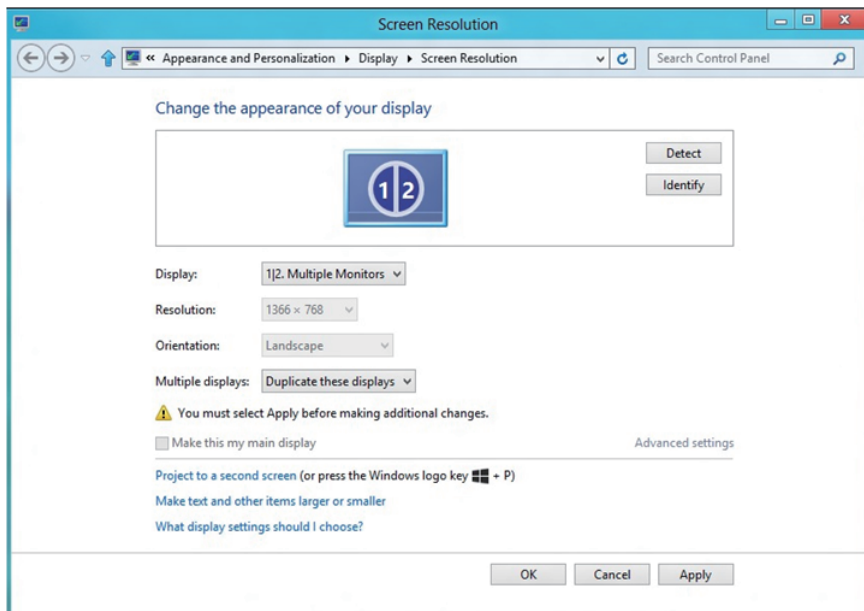
[What display settings should I choose?](#)

OK

Cancel

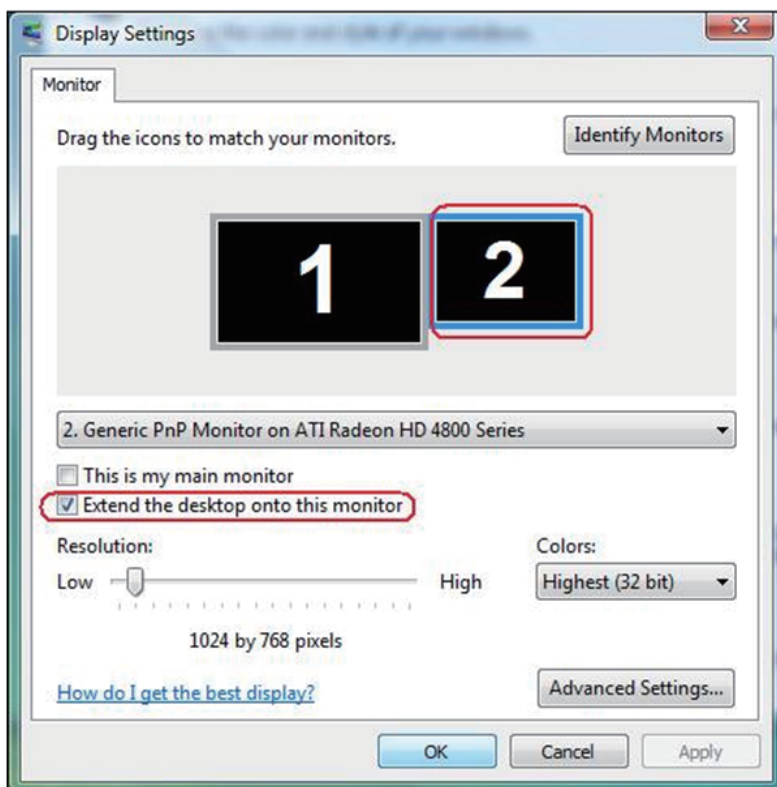
Apply

## Windows® 8 / Windows® 8.1



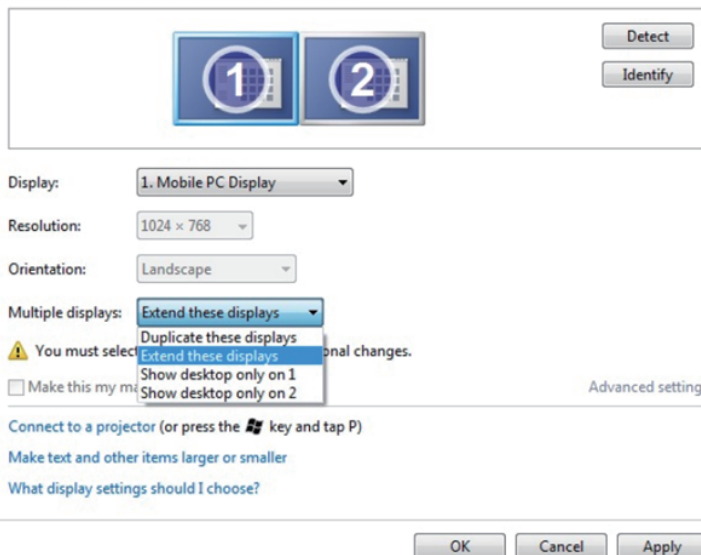
- **Расширение отображения:** Данный режим рекомендуется использовать с внешним монитором, подключенным к ноутбуку, при этом каждый монитор отображает разные экраны независимо, что повышает удобство использования для пользователя. Здесь можно задать относительное положение экранов, например, монитор 1 можно установить слева от монитора 2 и наоборот. Это зависит от физического расположения ЖК-монитора по отношению к ноутбуку. Горизонтальная линия, отображаемая на обоих мониторах, может определяться ноутбуком или внешним монитором. Все эти параметры настраиваются и все, что требуется от пользователя, это перетащить монитор на главный экран монитора расширения.

## Windows Vista®




## Windows® 7

Change the appearance of your displays

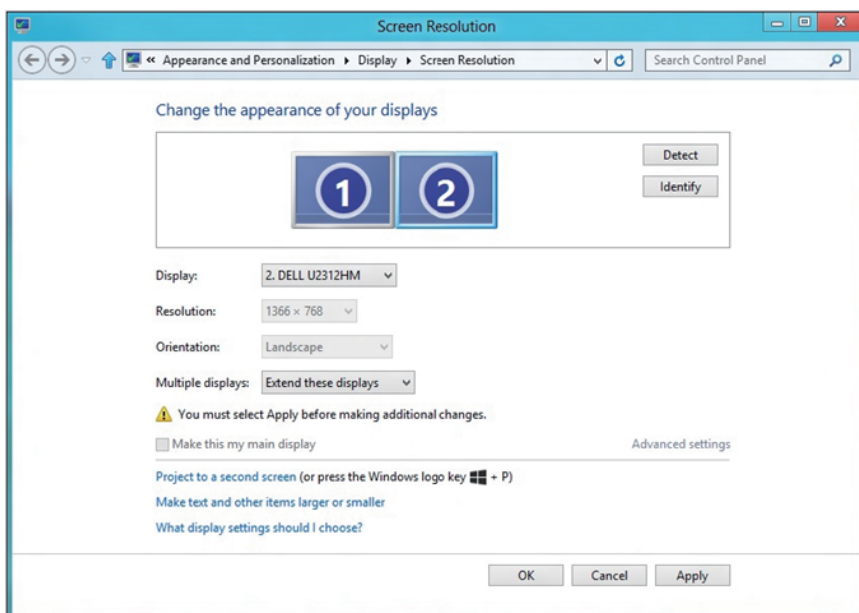


The screenshot shows the Windows 7 Display Settings window. At the top, there are two display icons labeled '1' and '2'. Below them are 'Detect' and 'Identify' buttons. The settings are as follows:


- Display: 1. Mobile PC Display
- Resolution: 1024 × 768
- Orientation: Landscape
- Multiple displays: Extend these displays (dropdown menu is open showing options: Duplicate these displays, Extend these displays, Show desktop only on 1, Show desktop only on 2)
- Make this my main display
- Advanced settings link
- Connect to a projector (or press the  key and tap P)
- Make text and other items larger or smaller
- What display settings should I choose?

At the bottom are 'OK', 'Cancel', and 'Apply' buttons.

## Windows® 8 / Windows® 8.1



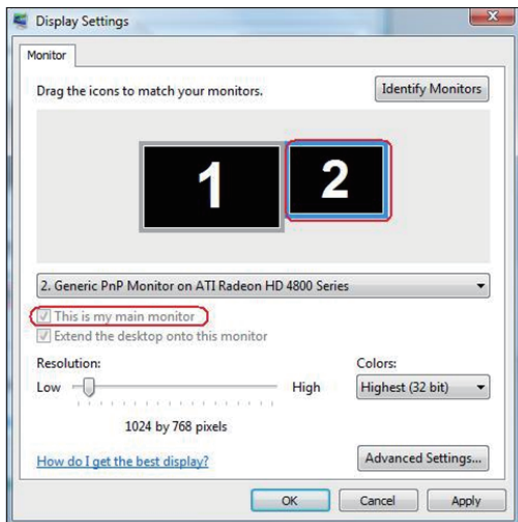
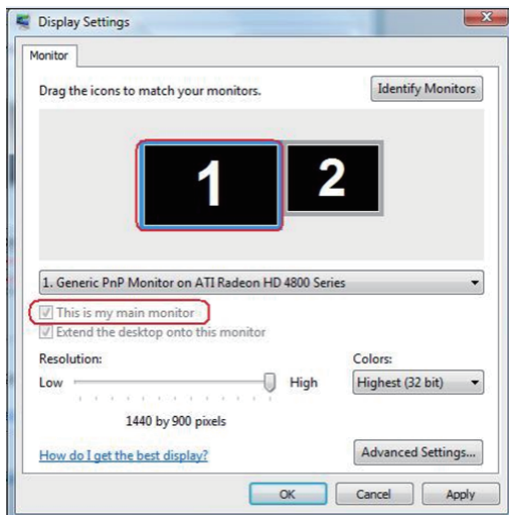
The screenshot shows the Windows 8/8.1 Screen Resolution window. The title bar reads 'Screen Resolution'. The breadcrumb navigation is '<< Appearance and Personalization >> Display > Screen Resolution'. The settings are as follows:

- Change the appearance of your displays (with display icons 1 and 2, and 'Detect'/'Identify' buttons)
- Display: 2. DELL U2312HM
- Resolution: 1366 × 768
- Orientation: Landscape
- Multiple displays: Extend these displays
- Make this my main display
- Advanced settings link
- Project to a second screen (or press the Windows logo key  + P)
- Make text and other items larger or smaller
- What display settings should I choose?

At the bottom are 'OK', 'Cancel', and 'Apply' buttons.

- **Отображать рабочий стол только на...:** Отображение состояния определенного монитора. Данный режим обычно используется с ноутбуком в качестве ПК, чтобы пользователь мог использовать внешний монитор с большим экраном. Большинство современных ноутбуков поддерживает характеристики основных стандартов разрешения. Как показано на рисунке выше, разрешение монитора ноутбука составляет всего 1280 x 800, но после подключения внешнего 27-дюймового ЖК-дисплея пользователи могут сразу же установить качество изображения с разрешением 1920 x 1080 Full HD.

## Windows Vista®



## Windows® 7

Change the appearance of your displays



Display: 1. Mobile PC Display

Resolution: 1024 x 768

Orientation: Landscape

Multiple displays: Show desktop only on 1

**!** You must select a display mode for each display. You can't use the same mode for both displays.

Make this my main display

[Advanced settings](#)

[Connect to a projector \(or press the key and tap P\)](#)

[Make text and other items larger or smaller](#)

[What display settings should I choose?](#)

OK

Cancel

Apply

Change the appearance of your displays



Display: 1. Mobile PC Display

Resolution: 1024 x 768

Orientation: Landscape

Multiple displays: Show desktop only on 2

**!** You must select a display mode for each display. You can't use the same mode for both displays.

Make this my main display

[Advanced settings](#)

[Connect to a projector \(or press the key and tap P\)](#)

[Make text and other items larger or smaller](#)

[What display settings should I choose?](#)

OK

Cancel

Apply

## Windows® 8 / Windows® 8.1

